



# VÝROČNÍ ZPRÁVA 2015



**Dopravní podnik města Ústí nad Labem a.s.**





# VÝROČNÍ ZPRÁVA 2015

Následující zpráva je sestavena v intencích §20 a §21 zákona č. 563/91 Sb.,  
o účetnictví, ve znění pozdějších předpisů a dodatků.



## Obsah

I.	Základní identifikační údaje	6
II.	Úvodní slovo předsedy představenstva společnosti	7
III.	Úvodní slovo ředitele společnosti	8
IV.	Složení orgánů společnosti a jejich změny v průběhu roku 2015	10
V.	Organizační struktura společnosti k 31. 12. 2015	11
VI.	Zpráva o podnikatelské činnosti společnosti a stavu jejího majetku	12
	1. Finanční pozice	13
	2. Údaje o důležitých skutečnostech	16
	3. Předpokládaný vývoj v roce 2016	17
	4. Provozně - technické ukazatele	18
	5. Stav vozového parku a infrastruktury	21
	6. Tržby z MHD	24
	7. Převážná kontrola	26
	8. Lanová dráha na Větruši	27
	9. Personální oblast	29
	10. Poskytování informací podle zákona č. 106/1999 Sb. o svobodném přístupu k informacím	29
VII.	Zpráva o vztazích mezi propojenými osobami	30
	1. Úvodní ustanovení	30
	2. Informace o vztazích k Ovládající osobě	34
	3. Informace o vztazích k Dalšími osobám ovládaných Ovládající osobou	35
	4. Informace o vztazích k dalšími osobám ovládaných Ovládanou osobou	36
	5. Závěr	37
VIII.	Účetní závěrka, výrok auditora	38
	Auditované výkazy v plném rozsahu – Rozvaha, Výkaz zisku a ztráty	43
	Přehled o změnách vlastního kapitálu	49
	Příloha k účetní závěrce společnosti k 31. 12. 2015	51
IX.	Základní kontakty	68



# I. Základní identifikační údaje

## Identifikace

<b>Obchodní jméno společnosti:</b>	Dopravní podnik města Ústí nad Labem a.s.
<b>Sídlo společnosti:</b>	Ústí nad Labem, Revoluční 26, PSČ 401 11
<b>Právní forma:</b>	akciová společnost
<b>IČO:</b>	25013891
<b>Základní kapitál:</b>	675 000 000 Kč
<b>Zakladatel:</b>	Statutární město Ústí nad Labem
<b>Osoby podílející se na základním kapitálu:</b>	Statutární město Ústí nad Labem – 100 %
<b>Obchodní rejstřík:</b>	Společnost je zapsána v obchodním rejstříku Krajského soudu v Ústí nad Labem ke dni 1. 1. 1997 pod číslem Firm 216175/96, Rg B 945.

## Předmět podnikání společnosti:

- provozování trolejbusové dráhy v rámci MHD v Ústí nad Labem
- provozování veřejné drážní osobní trolejbusové dopravy v rámci MHD v Ústí nad Labem
- provozování lanové dráhy „Lanová dráha na Větruši“ na území Statutárního města Ústí nad Labem
- provozování veřejné drážní dopravy na lanové dráze „Lanová dráha na Větruši“ na území Statutárního města Ústí nad Labem
- opravy silničních vozidel
- klempířství a oprava karoserií
- provozování autoškoly
- výroba, instalace a opravy elektrických strojů a přístrojů elektronických a telekomunikačních zařízení
- montáž, opravy, revize a zkoušky vyhrazených elektrických zařízení
- výroba, obchod a služby neuvedené v přílohách 1 až 3 živnostenského zákona
- silniční motorová doprava:
  - nákladní vnitrostátní provozovaná vozidly o největší povolené hmotnosti do 3,5 tuny včetně
  - nákladní vnitrostátní provozovaná vozidly o největší povolené hmotnosti nad 3,5 tuny
  - vnitrostátní příležitostná osobní
  - mezinárodní příležitostná osobní
  - vnitrostátní veřejná linková
  - vnitrostátní zvláštní linková
  - mezinárodní linková
  - mezinárodní kyvadlová

## II. Úvodní slovo předsedy představenstva společnosti

Vážení akcionáři,  
vážení spolupracovníci  
a vážení obchodní partneři,

předkládám Vám výroční zprávu akciové společnosti Dopravní podnik města Ústí nad Labem a.s. za rok 2015, která prezentuje výsledky její činnosti za uvedené období a dává ucelený přehled o jejím vývoji a stavu hospodaření.

V současnosti se každý dopravní podnik, který zajišťuje základní dopravní obslužnost, potýká s vnějšími nepříznivými vlivy, které negativně ovlivňují jeho činnosti. Mezi tyto příčiny lze zařadit i nadále narůstající počet osobních automobilů a s ním související kongesce v centru Ústí nad Labem a na hlavních tazích. Stejně, jako většina dopravních podniků, řešíme úbytek cestujících v městské hromadné dopravě a neustále se zvyšující nároky na komfortnost přepravy, zlepšení bezpečnosti a v neposlední řadě i zvýšení nároků v oblasti legislativní a právní. I přes uvedené skutečnosti byl rok 2015 pro Dopravní podnik města Ústí nad Labem a.s. rokem pozitivním.

K hospodaření s plánovanou ztrátou za loňský rok je potřeba říci, že došlo k významnému snížení provozních nákladů. Na základě výsledků auditu společnosti lze konstatovat, že z ekonomického, právního a personálního hlediska funguje společnost zcela standardním způsobem a Dopravní podnik města Ústí nad Labem a.s. hospodaří s péčí řádného hospodáře podle platné legislativy ve všech zmíněných oblastech.

Dopravní podnik města Ústí nad Labem a.s. se snaží přizpůsobovat převládajícím trendům ve veřejné hromadné dopravě - modernizací vozového parku, zlepšení komfortu cestování, poskytováním ucelených a kompletních informací o spojích a v neposlední řadě i dodržováním jízdních dob a vysokého komfortu hromadného cestování.

Všechny vysoké nároky, které jsou kladeny na Dopravní podnik města Ústí nad Labem a.s., se snažíme i nadále



Ing. Josef Matějka  
předseda představenstva

uspokojovat a dodržovat. V návaznosti na výše zmíněné, spolupracujeme na nové koncepci dopravní obslužnosti, která bude odpovídat současné poptávce po dopravě. Věříme, že tato opatření povedou k další stabilizaci a my i nadále budeme schopni zajistit důstojnou přepravu pro cestující v Ústí nad Labem.

Závěrem bych chtěl poděkovat všem zaměstnancům Dopravního podniku, díky jejichž každodenní poctivé práci, právě Dopravní podnik města Ústí nad Labem a.s. dokáže zajistit základní dopravní obslužnost, včetně ostatní poptávky po dopravě v našem regionu. Věřím, že i v letošním roce budeme moci přinášet pozitivní informace, jak pro naše akcionáře, tak pro desítky tisíc cestujících, které denně přepravujeme po Ústí nad Labem a jeho okolí.

V Ústí nad Labem, březen 2016

### III. Úvodní slovo ředitele společnosti



Ing. Libor Turek, Ph.D.  
výkonný ředitel společnosti

Vážení akcionáři,  
vážení zaměstnanci,  
obchodní partneři  
a všichni, kteří se zajímáte o problematiku MHD v Ústí  
nad Labem a přilehlém okolí,

ve svých rukou držíte výroční zprávu akciové společnosti  
Dopravní podnik města Ústí nad Labem a.s. za rok  
2015.

#### Na úvod nejprve několik faktických údajů.

Akciová společnost v roce 2015 dosáhla hospodářského  
výsledku po zdanění ve výši – 36 570 tis. Kč a to je o více  
jak 3 378 tis. Kč lepší výsledek hospodaření, než byl  
původně plánován. Naše vozidla najela v tomto roce  
celkem 6 712 tis. vozokilometrů a přepravila 40 869 tis.  
osob. To vše na 32 linkách MHD (19 autobusových a 13  
trolejbusových) se základní délkou téměř 430 km.  
Celkový vozový park čítal 77 trolejbusů a 65 autobusů.  
Revizoři zajistili za uplynulý rok 32 348 cestujících bez  
platného jízdního dokladu. Lanová dráha na Větruši  
přepravila 195 557 osob. Dopravní podnik města Ústí  
nad Labem a.s. zaměstnával ke konci roku 2015 celkem  
470 pracovníků. Jeho stoprocentním vlastníkem je  
Statutární město Ústí nad Labem.

#### Co bylo v uplynulém roce 2015 z hlediska našeho dopravního podniku nejvýznamnější?

Tento rok lze z hlediska naší akciové společnosti pova-  
žovat za úspěšný. Především bylo pořízeno 50 nových vo-  
zidel, což znamená dokončení procesu obnovy více jak  
1/3 vozového parku trolejbusů a autobusů. Proběhla in-  
vestiční akce „Dobudování obratiště Panská a moderniza-  
ce točny Mírová“. Výstavba obratiště je na první pohled  
nenápadná investice, jejíž význam si uvědomíme zejména  
při vzniku mimořádných událostí. Co se týče vnitřního cho-  
du společnosti, prošli jsme úspěšně další vlnou významné  
nákladové optimalizace v oblasti provozních nákladů, a to  
při zachování takřka srovnatelných dopravních výkonů  
s rokem 2014.

Představenstvem Dopravního podniku města Ústí nad  
Labem a. s. byl nařízen hloubkový audit společnosti.  
V jeho rámci proběhl proces komplexního poznání, zma-  
pování a analyzování informací o prověřovaném subjektu



(due diligence) v oblastech finančně-ekonomické, personální, právní a provozní. Zaměření due diligence bylo širou diskutováno ve statutárním orgánu společnosti. V návaznosti na standardní výstup ve formě souhrnné zprávy byl zformulován přehled navrhovaných opatření a specifikace doporučení.

### **A jaká jsou naše očekávání od roku 2016?**

Na začátku roku vstoupila naše akciová společnost do Integrovaného dopravního systému Ústeckého kraje a odehrála se tak jedna z nejvýznamnějších změn v historii naší MHD. Doufám, že se podaří zavést nový elektronický odbavovací systém a tím se z pohledu našich cestujících stane integrace skutečně plnohodnotnou. To znamená, že naši cestující budou moci cestovat na jeden jízdní doklad se všemi dopravci zařazenými do systému Integrovaného dopravního systému Ústeckého kraje, a využít moderní způsoby odbavení pomocí městské čipové karty či bezkontaktní bankovní platební karty.

V tomto roce bude také kompletně zrekonstruováno Zákaznické a informační centrum v ulici Revoluční. Věřím, že se podaří dosáhnout tolik očekávaného komfortu při obsluze cestujících, kdy budou pořizovat jízdné

v podmínkách odpovídajících dnešní moderní době. V neposlední řadě dojde i ke zlepšení pracovního prostředí pro zaměstnance.

V roce 2016 a letech dalších bude nezbytně nutná realizace souboru opatření navazujících na audit společnosti, který byl projednán v Radě města Ústí nad Labem. Prioritami je projednat s Magistrátem města Ústí nad Labem zpracování projektu dopravní obslužnosti města a narovnání finančních vztahů mezi jediným akcionářem a akciovou společností tak, aby byl zastaven trend prohlubování kumulativní ztráty v hospodaření společnosti a nedošlo k poklesu vlastního kapitálu pod úroveň základního kapitálu a tím ke znehodnocení investovaných veřejných prostředků. Nutnou podmínkou je tlak na udržení trendu sklonu k provozním úsporám.

Na závěr bych chtěl poděkovat všem zaměstnancům, členům statutárních orgánů akciové společnosti, představitelům města a především našim cestujícím za jejich přízeň.

V Ústí nad Labem, květen 2016



## IV. Složení orgánů společnosti a jejich změny v průběhu roku 2015

### Členové statutárních orgánů a vedení společnosti k rozvahovému dni

#### Představenstvo společnosti

předseda představenstva	<b>Ing. Josef Matějka</b>
místopředseda představenstva	<b>Ing. Pavel Havránek</b>
člen představenstva	<b>Ivana Fišerová</b>
člen představenstva	<b>Ing. Michal Pavelka</b>
člen představenstva	<b>Ing. Libor Turek, Ph.D.</b>

#### Dozorčí rada

předseda dozorčí rady	<b>Bohuslav Bašus</b>
místopředseda dozorčí rady	<b>Pavel Vodsedálek</b>
člen dozorčí rady	<b>František Dvořák</b>
člen dozorčí rady	<b>JUDr. Karolína Žáková, Ph.D.</b>

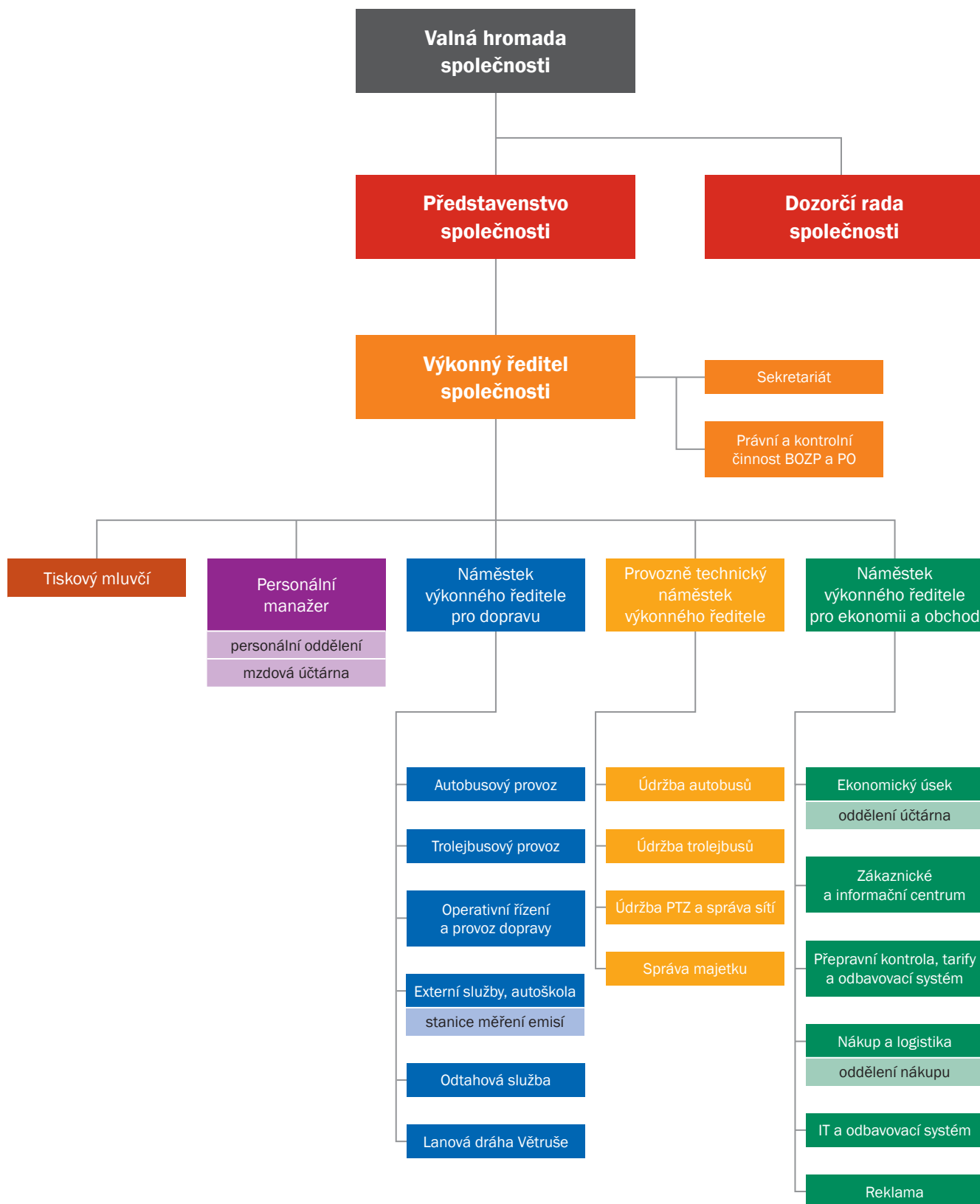
#### Vedení společnosti

výkonný ředitel společnosti	<b>Ing. Libor Turek, Ph.D.</b>
provozně technický náměstek společnosti	<b>Ing. Jiří Randák</b>
náměstek pro ekonomii a obchod	<b>Ing. Simona Mohacsi, MBA</b>
náměstek pro dopravu	<b>Ing. Milan Šlejtr</b>

### Změny v orgánech společnosti po 31. 12. 2015 do ukončení výroční zprávy

Mezi rozvahovým dnem a okamžikem vydání výroční zprávy nedošlo k žádným personálním změnám v orgánech a ve vedení společnosti Dopravního podniku města Ústí nad Labem a.s.

# V. Organizační struktura společnosti k 31. 12. 2015



## VI. Zpráva o podnikatelské činnosti společnosti a stavu jejího majetku

Hlavní činností společnosti Dopravní podnik města Ústí nad Labem a.s. je provozování městské hromadné dopravy. Tato činnost byla i v roce 2015 pro společnost stěžejní, a to i přes částečné zkrácení dopravního výkonu v příměstské dopravě.

V roce 2015 společnost vstoupila do částečné integrace Dopravy ústeckého kraje, což si vyžádalo některé provozní změny. Pro cestující se jednalo o změny pozitivní, poněvadž na jeden jízdní doklad mohli použít dopravu nejen společnosti, ale i jiného dopravce na vybraných linkách.

Rok 2015 provázela masivní obnova vozového parku nejen v trolejbusové, ale i v autobusové trakci. Nákupem nových vozů pro autobusovou i trolejbusovou trakci tak došlo k výraznému omlazení vozového parku, čímž se zvýšila nejen socioekonomická úroveň přepravy cestujících, ale i jejich pohodlí a komfort. Nákupem vozů alternativní dopravy došlo k pozitivnímu dopadu na životní prostředí.

Autobusový vozový park byl posílen o 30 ks nízkopodlažních vozů na CNG pohon. K nákupu vozů byla využita dotace z Operačního programu životního prostředí.

V květnu byla v prostorách předlické vozovny zprovozněna plnicí stanice CNG, která přispěla k operativnímu tankování nově nakoupených vozů.

Trolejbusový vozový park byl v rámci programu IPRM Mobilita v roce 2015 posílen nákupem 20 nových trolejbusů. Celkem bylo v rámci programu nakoupeno 10 ks 18m trolejbusů a 16 ks 15m trolejbusů. I v tomto roce pokračovala modernizace trolejbusů řady Škoda 15Tr na typovou řadu 15TrM, jež byla částečně provedena vlastními silami.

Ze stejného programu IPRM Mobilita byla v roce 2015 realizována výstavba obratiště v ulici Panská a vybudování trolejového vedení na smyčce Mírová a částečně i trakčního vedení na komunikaci Mezní.

Rozsáhlou rekonstrukcí prošla střecha údržby autobusů ve vozovně v Předlicích. Provedenou rekonstrukcí došlo ke zvýšení životnosti budovy a zároveň ke snížení tepelných ztrát. Hala údržby autobusů nově vyhovuje i náročným bezpečnostním předpisům pro opravy autobusů na CNG pohon.

V oblasti péče o zaměstnance byly v roce 2015 vyčleněny prostředky ze sociálního fondu pro oblast kultury a vzdělávání zaměstnanců.

V roce 2015 pokračovalo poskytování příspěvku zaměstnavatele na penzijní či životní přípojištění, a stejně jako v letech předchozích, zaměstnavatel poskytoval odborovým organizacím příspěvky na zimní a letní rekreaci dětí zaměstnanců. Z Kolektivní smlouvy uzavřené pro období 1. 4. 2013 – 31. 3. 2015, ve znění dodatku prodlužující platnost Kolektivní smlouvy do 31. 12. 2015, poskytovala v roce 2015 společnost stravovací poukázky v hodnotě 80 Kč s 55% účastí zaměstnavatele všem zaměstnancům. I přes množství benefitů se společnost potýká s nedostatkem řidičů, především trolejbusové dopravy.

Hlavní cíl společnosti, jímž je zkvalitňování práce a služeb nabízených veřejnosti, zůstává nezměněn. Plnění tohoto cíle přináší obyvatelům a návštěvníkům města potřebnou míru jistoty nejen při cestách do škol a zaměstnání, ale i za zábavou, sportem či na výletech po ústeckém okolí.

Ústí nad Labem, květen 2016



## 1. Finanční pozice

Finanční pozice Dopravního podniku města Ústí nad Labem a.s., i přes ztrátové hospodaření minulých let a roku 2015, zůstává dobrá a stabilní. Solventnost a likvidita vykazuje hodnoty, které svědčí o dobrém finančním zdraví společnosti. DPmÚL v roce 2015 dosáhl hospodářského výsledku po zdanění ve výši – 36 570 tis. Kč, což je o 3 378 tis. Kč lepší výsledek než plánovaný.

Pokles v tržbách za prodej zboží je ovlivněn nízkou nákupní cenou motorové nafty, která tvoří 99% tržeb prodaného zboží. Nízká nákupní cena motorové nafty se tedy odrazila ze stejného důvodu i v poklesu nákladů vynaložených na prodané zboží. Nárůst obchodní marže byl 10% oproti roku 2014.

I v roce 2015 pokračoval klesající trend tržeb za prodej vlastních výrobků a služeb, na nichž se majoritně podílejí tržby z MHD. Tento pokles je způsoben tím, že DPmÚL již nezajišťoval dopravu na vybraných příměstských linkách, v zóně 101 a 121 docházelo k dělení tržeb se společností BusLine a.s. a v neposlední řadě klesající atraktivností městské hromadné dopravy pro potenciální cestující. K úspoře nákladů v provozní činnosti tak přispěla nižší dopravní obslužnost, nižší cena pohonných hmot v kombinaci s omlazením vozového parku, a změnou struktury pohonných hmot, tedy přechod na levnější

pohonnou hmotu (CNG), nižší cena trakční energie a redukovaný finanční plán dalších provozních nákladů na rok 2015. Díky výše uvedenému se společnosti podařilo dosáhnout o téměř 13 milionů vyšší přidané hodnoty oproti roku 2014.

I v oblasti mzdových nákladů došlo k poklesu a to jednak sníženou dopravní obslužností, ale i poklesem počtu zaměstnanců v kategorii technickohospodářských pracovníků a řidičů. Nedostatek řidičů je negativní faktor, s kterým se DPmÚL potýká již druhým rokem.

V návaznosti na masivní obnovu vozového parku v roce 2015, kdy bylo zařazeno do užívání 20 nových trolejbusů a 30 nových autobusů s pohonem na CNG došlo k razantnímu nárůstu odpisů a to o více jak 18 000 tis. Kč oproti předešlému roku. Stáří vozového parku se dostalo na hodnotu 12 let, což je o pět let méně než v roce předcházejícím, ale i tak je vzhledem k životnosti vozů potřeba průběžně vozový park obnovovat.

Společnost nadále pokračovala v tvorbě rezervy ve výši 3 000 tis. Kč na opravy nemovitostí a tvorbě daňově neuznatelných opravných položek ve výši 100% na pohledávky z přepravní kontroly, které mají velmi nízkou úspěšnost vymožení.

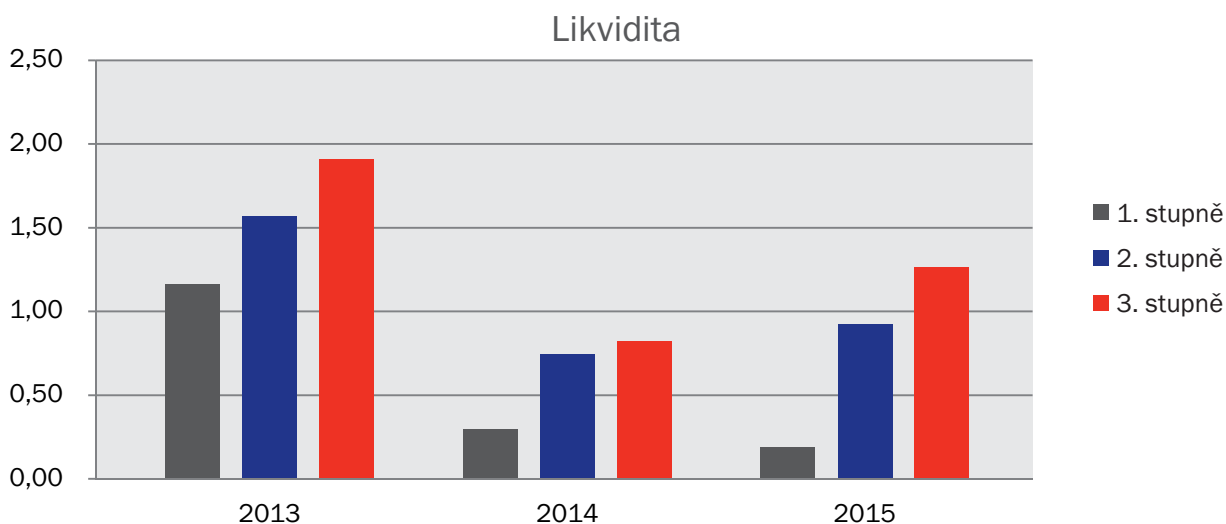


Pokles v ostatních provozních výnosech souvisí s poskytováním menšího finančního příspěvku na úhradu nákladů vzniklých v souvislosti se zajišťováním provozu na menším počtu linek příměstské autobusové dopravy oproti předcházejícímu období. Nárůst ostatních provozních nákladů byl způsoben odpisem nedobytných pohledávek z přepravní kontroly a zvýšenými náklady na pojištění, které souvisí s pořízením nových autobusů a trolejbusů.

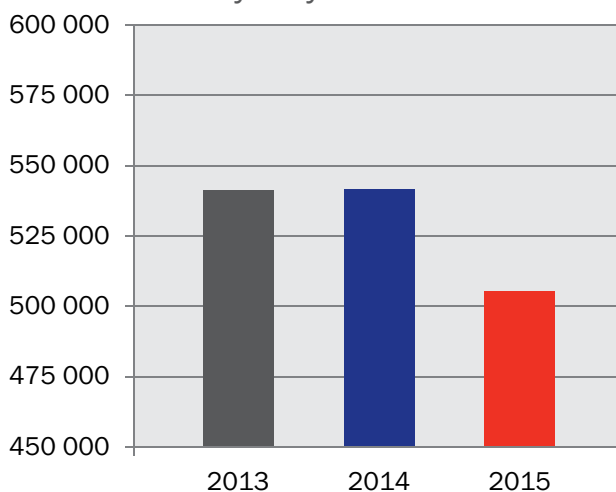
Nejvýznamnější podíl v majetku DPmÚL tvoří nemovitosti a v minulém roce posílený vozový park. Krátkodobé pohledávky z obchodního styku jsou hrazeny z 90% ve splatnosti, ostatních 10% krátkodobých pohledávek maximálně do 90 dnů po splatnosti. V jiných pohledávkách evidujeme nárokovanou dotaci ze strukturálních fondů na projekt Dobudování obratiště a točny, která bude vyplacena v roce 2016. Pokles krátkodobého finančního majetku je důsledkem úmyslného řízení peněžních toků, kdy část investičních akcí, na které byl společnosti poskytnut dlouhodobý investiční úvěr, byla financována zatím z vlastních zdrojů tak, aby došlo k úspoře nákladových úroků. Možnost čerpání dlouhodobého investičního úvěru je do poloviny roku 2016, kdy se stav krátkodobého finančního majetku

díky načerpání a obdržení výše uvedené dotace vrátí na hodnoty roku 2014.

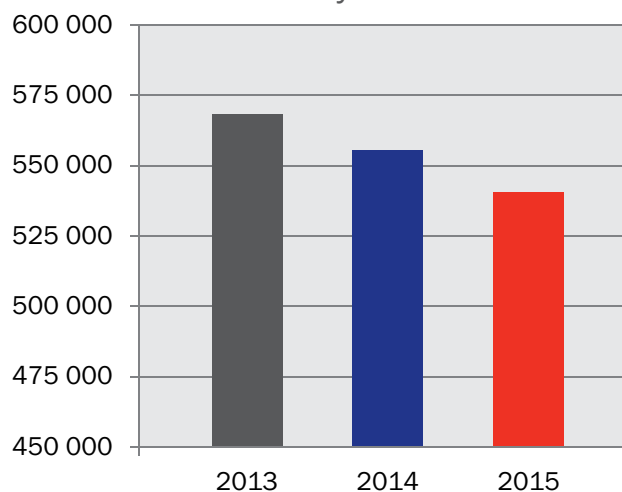
Nejrizikovějším faktorem finanční pozice společnosti je klesající hodnota vlastního kapitálu, která je způsobena záporným výsledkem hospodaření běžného účetního období a kumulovanou ztrátou předchozích let. Ztráta tohoto a předcházejících období je způsobena skutečností, že DPmÚL veškerou činnost městské hromadné dopravy zajišťuje na základě Smlouvy o závazku veřejné služby a úhradě prokazatelné ztráty z provozu městské hromadné dopravy, ve které je sjednán závazek úhrady prokazatelné ztráty včetně přiměřeného zisku ve výši, která nepokrývá skutečnou prokazatelnou ztrátu. Závazky z obchodních styků jsou hrazeny ve splatnosti. Rozvažná položka Stát daňové závazky a dotace obsahuje příslib již výše uvedené dotace. Čerpání dlouhodobých bankovních úvěrů ve výši 326 414 tis. Kč bylo použito na spolufinancování nákupu výše uvedených autobusů a trolejbusů. Současně byly provedeny mimořádné splátky z obdržných dotací ve výši 131 365 tis. Kč. Společnost se zdárně vyrovnala s poklesem výnosů v důsledku změn roku 2015 a to díky úsporným opatřením na nákladové stránce i přesto, že tato opatření byla limitovaná vysokým podílem fixních nákladů.



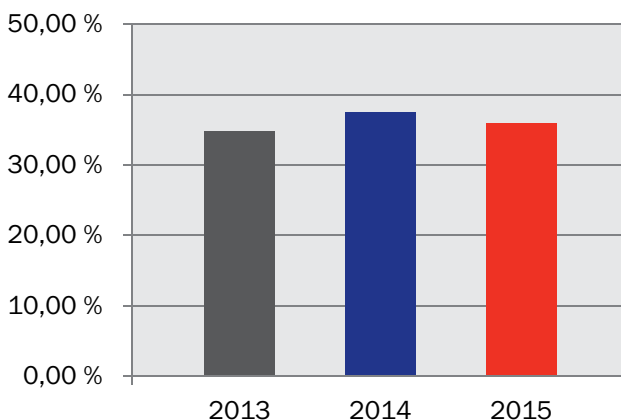
### Výnosy v tis. Kč



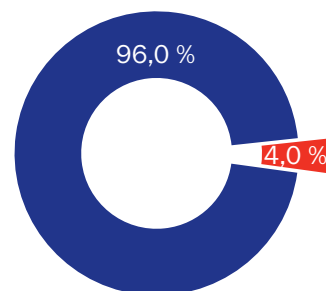
### Náklady v tis. Kč



### Podíl tržeb z MHD vůči celkovým výnosům

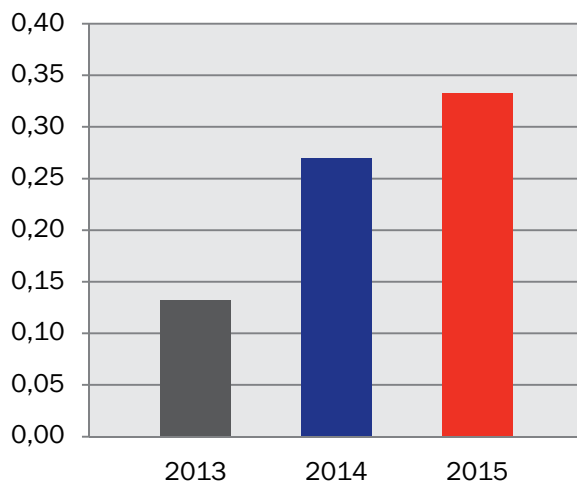


### Podíl objemu úhrady prokazatelné ztráty

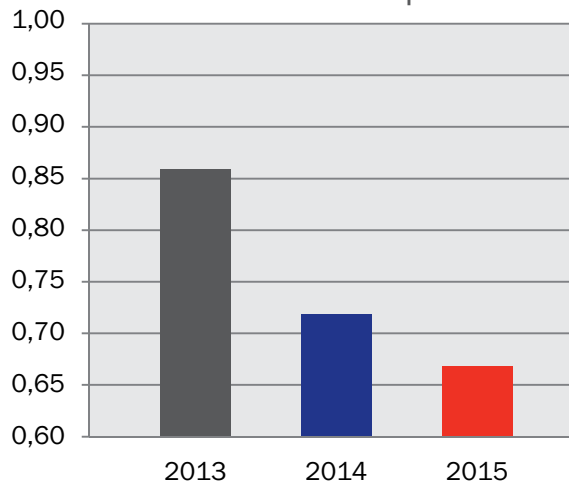


- Krajský úřad Ústeckého kraje
- Statutární město Ústí nad Labem

### Míra zadluženosti



### Poměr vlastního kapitálu



## 2. Údaje o důležitých skutečnostech

Údaje o důležitých skutečnostech k nimž došlo mezi datem, ke kterému jsou rozvaha a výkaz zisku a ztráty za rok 2015 schváleny k předání mimo účetní jednotku a datem schválení roční účetní závěrky orgány společnosti:

- Představenstvo společnosti přijalo finanční a investiční plán pro rok 2016.
- Předpokládaný vývoj podnikání společnosti se nemění, její finanční situace je v dlouhodobém hodnocení přiměřená. Daří se pokrýt finanční potřeby společnosti ze čtyř zdrojů:
  - tržby z MHD a ostatních činností,
  - úhrady prokazatelné ztráty ze strany Statutárního města Ústí nad Labem a Ústeckého kraje,
  - investiční úvěry,
  - vlastní finanční zdroje.
- Společnost nevyvíjela aktivity v oblasti výzkumu a vývoje.
- Vstoupila v platnost Kolektivní smlouva na období od 1. 1. 2016 do 31. 12. 2016.
- Společnost dodržovala zákony na ochranu životního prostředí. Jedná se především o dodržování předpisů v oblasti nakládání s průmyslovými a nebezpečnými odpady, čištění kanalizačních systémů s následným odvozem a likvidací prostřednictvím externích dodavatelů těchto služeb.
- Společnost nemá organizační složku v zahraničí.
- Společnost nepoživovala ani nepostupovala žádné akcie.





### 3. Předpokládaný vývoj v roce 2016

Na rok 2016 společnost plánuje několik investičních akcí. Nejvýznamnější z nich je:

- vynucená investice při přechodu na vyšší hladinu napětí, která si vyžádá výměnu části technologie měření, resp. přechod z 10 kV na 22 kV;
- rekonstrukce zákaznického centra v Revoluční ulici, kdy dojde k celkové rekonstrukci přízemí budovy a vybudování nového zákaznického centra pro cestující. Od této investice očekáváme zlepšení reprezentace dopravního podniku, vytvoření pracovního prostředí pro zaměstnance v souladu se současnými normami a standardy, zvýšení efektivity práce jak z hlediska zaměstnanců, tak z hlediska zákazníků (vyvolávací systém). Přínos bude také pro ostatní obyvatele budovy z hlediska vytvoření vlastního odděleného vstupu do budovy s elektrickým vrátným;
- rekonstrukce trolejbusů 15Tr a 22Tr;
- nákup autobusu, který bude možné využít pro zájezdovou dopravu.

Od roku 2016 společnost započne s úhradou jistiny úvěru na nákup trolejbusů a autobusu se CNG pohonem. Roční splátka přijatých úvěrů bude činit 34 158 tis. Kč. O tuto částku je společnost nucena omezit svou investiční činnost.

Předpokládáme, že v roce 2016 dojde z důvodu neuhrazené ztráty z minulých let a vygenerované ztráty v roce 2016 k poklesu vlastního kapitálu pod částku 675 000 tis. Kč, což je částka základního kapitálu společnosti. Dlouhodobé generování záporného výsledku hospodaření je ovlivněno především nedostatečnou kompenzací nákladů za objednaný rozsah dopravní obslužnosti ze strany objednatele.

V roce 2016 se společnost bude nadále zaměřovat na snižování provozních nákladů a zvyšování provozní efektivity. Dojde ke změně systému odměňování THP pracovníků podle přesně stanovených kritérií, rozšíření poležek centrálního nákupu a ke změně výpočtu nároku na výrobní součásti. Chystané je nastavení takových procesů, které povedou k úspoře běžných provozních nákladů a tím ke zvyšování provozního výsledku hospodaření společnosti.

Peněžní prostředky, získané snižováním provozních nákladů, budou využity k dalšímu zvyšování komfortu cestujících. Provozování spolehlivé a kvalitní dopravy našich cestujících pro jejich cesty do zaměstnání, do škol, za sportem i za zábavou zůstává i nadále hlavním cílem společnosti.



## 4. Provozně - technické ukazatele

### 4.1 Dopravní a přepravní výkony MHD

#### a) trolejbusová doprava

Údaj jednotka	Vozokilometry vozkm tis./rok	Místové kilometry mkm tis./rok	Osobové km oskm tis./rok	Prům. obsaditelnost mkm/vozkm
2013	3 395	415 812	64 138	122,48
2014	3 578	438 043	68 535	122,43
2015	3 393	410 984	57 856	121,13

#### b) autobusová doprava

Údaj jednotka	Vozokilometry vozkm tis./rok	Místové kilometry mkm tis./rok	Osobové km oskm tis./rok	Prům. obsaditelnost mkm/vozkm
2013	3 832	304 025	46 768	79,34
2014	3 688	295 956	46 088	80,25
2015	3 319	276 612	40 869	83,34

#### c) trolejbusová a autobusová doprava celkem

Údaj jednotka	Vozokilometry vozkm tis./rok	Místové kilometry mkm tis./rok	Osobové km oskm tis./rok	Prům. obsaditelnost mkm/vozkm
2013	7 227	719 836	110 907	99,60
2014	7 266	733 999	114 624	101,02
2015	6 712	687 596	98 725	102,44



## 4.2 Charakteristika provozu MHD

Doprava	Interval ve špičce	Interval v sedle
Trolejbusová doprava	15 minut	20 – 30 minut
Autobusová doprava	10 – 60 minut	20 – 60 minut

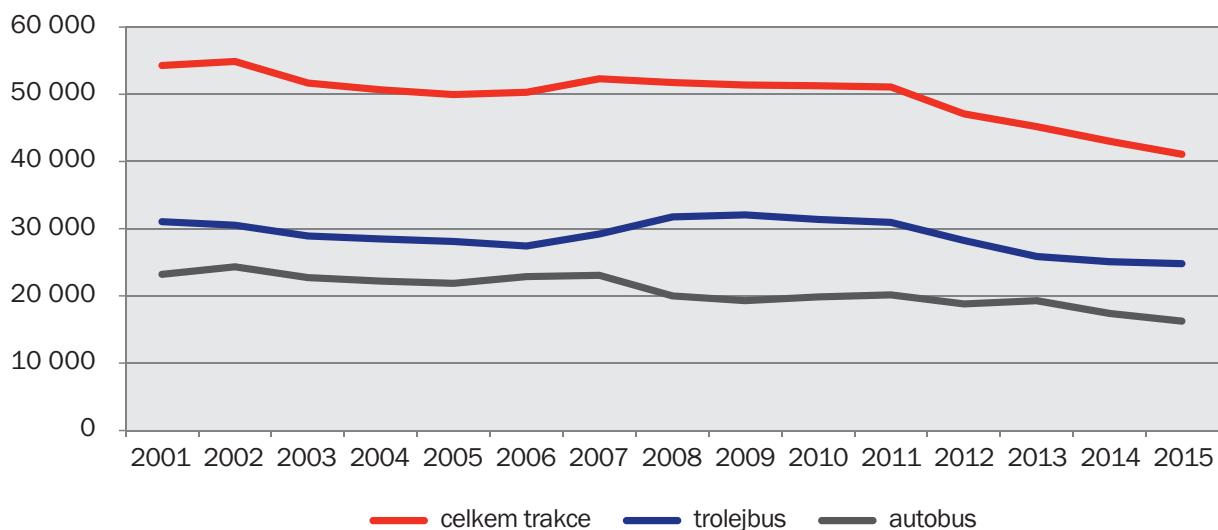
## 4.3 Statistika přepravených osob od roku 2001 do roku 2015 dle metodiky SDP

Údaj rok	Přepravené osoby v tis./rok*		
	trolejbus	autobus	celkem trakce
2001	31 063	23 226	54 289
2002	30 545	24 331	54 876
2003	28 945	22 725	51 670
2004	28 470	22 205	50 675
2005	28 092	21 874	49 967
2006	27 441	22 871	50 312
2007	29 238	23 080	52 318
2008	31 768	20 000	51 768
2009	32 075	19 318	51 393
2010	31 392	19 873	51 265
2011	30 935	20 151	51 087
2012	28 260	18 831	47 091
2013	26 499	19 308	45 807
2014	25 196	17 965	43 161
2015	24 457	16 413	40 870

\*Dle SDP – nově používaná metodika Sdružení dopravních podniků ČR sjednocená pro celou Českou republiku



#### 4.4 Vývoj počtu přepravených osob v letech 2001 - 2015



#### 4.5 Spotřeba vybraných položek

Položka	Jednotky	Rok 2013	Rok 2014 hodnoty	Rok 2015
benzín automobilový	lit	4 198	3 516	5 706
<b>nafta motorová</b>	lit	<b>1 660 146</b>	<b>1 165 754</b>	<b>654 577</b>
LPG / CNG	lit	173 393	272 671	639 074
zemní plyn - vytápění	m <sup>3</sup>	231 233	177 143	170 464
tepelná energie	GJ	13 196	8 986	9 132
<b>elektrická energie</b>	kW.h	<b>11 639 415</b>	<b>11 431 928</b>	<b>10 551 921</b>
z toho - trakční	kW.h	10 972 651	10 740 818	9 752 607
ostatní	kW.h	666 764	691 110	799 314



## 5. Stav vozového parku a infrastruktury

### 5.1 Počty a typy trolejbusů v provozu MHD

a) trolejbusy v provozu MHD podle typu, dopravní výkony celkem a průměrný počet km na 1 vůz

Typ vozidla	Počet vozidel	Celkový počet km	Průměrný počet km/1 vůz
ŠKODA 14 Tr	1	11 946	11 946
ŠKODA 15 Tr	34 + 3 <sup>1)</sup>	1 812 782	48 994
ŠKODA 21 Tr	2	22 900	11 450
ŠKODA 22 Tr	2 + 1 <sup>2)</sup>	18 312	9 156
ŠKODA 25 Tr	6 <sup>2)</sup>	210 029	35 005
ŠKODA 27 Tr	6 + 4 <sup>3)</sup>	619 183	61 918
ŠKODA 28 Tr	2 + 16 <sup>3)</sup>	688 787	38 266
<b>Celkem vozidel</b>	<b>77</b>	<b>3 383 939</b>	<b>43 947</b>

K 31. 12. 2015 bylo v provozu 73 trolejbusů.

Pozn.: <sup>1)</sup> 4 vozidla byla v roce 2015 interně modernizována, z toho jedna modernizace byla dokončena

<sup>2)</sup> 6 vozidel z roku 2006 je v majetku Statutárního města Ústí nad Labem, DP je pouze provozovatelem

<sup>3)</sup> 20 vozidel bylo nakoupeno v roce 2015 v rámci IPRM, do provozu se zaváděly v průběhu února – října

b) počet trolejbusů v provozu MHD podle roku výroby

Stáří - roky	Rok výroby	Počet vozidel	% z celkového počtu
29	1987	1	1,30
28	1988	1	1,30
27	1989	2	2,60
26	1990	1	1,30
25	1991	2	2,60
24	1992	7	9,09
22	1994	6	7,79
21	1995	8	10,39
20	1996	3	3,90
16	2000	2	2,60
15	2001	2	2,60
14	2002	4	5,19
13	2003	4	5,19
10	2006	6	7,79
5	2011	2	2,60
2	2014	6	7,79
1	2015	20	25,97

Průměrné stáří trolejbusů v provozu MHD v letech: 12,8182 (v roce 2014 bylo 17,7681 let).

## 5.2 Počty a typy autobusů v provozu MHD

a) autobusy v provozu MHD podle typu, dopravní výkony celkem a průměrný počet km na 1 vůz

Typ vozidla	Počet vozidel	Celkový počet km	Průměrný počet km/1 vůz
KAROSA B 952E	1	24 089	24 089
KAROSA - RENAULT CityBus	14	720 923	51 495
MERCEDES BENZ Conecto	3	155 534	51 845
MERCEDES BENZ Citaro	4	195 447	48 862
KAROSA B941E	1	14 804	14 804
KAROSA B961E	4	69 476	17 369
IRISBUS CityBus kloubový	3 + 1 <sup>1)</sup>	104 060	34 687
IRISBUS Citelis kloubový	1	56 263	56 263
IRISBUS SFR 161 LowEntry	2	165 149	82 575
TEDOM C 12	6	217 938	36 323
Solaris Urbino 15	2	90 329	30 110
TEDOM C 18 G	1	47 059	47 059
Irisbus Citelis 18 G	1	54 838	54 838
Solaris Urbino 12 G	2	74 305	37 153
Solaris Urbino 15 G	2	105 680	52 840
Solaris Urbino 18 G	1	53 093	53 093
MERCEDES BENZ Citaro G	2	80 984	40 492
IVECO Urbanway 12	30 <sup>2)</sup>	1 089 265	36 309
<b>Celkem vozidel</b>	<b>81</b>	<b>3 319 236</b>	<b>40 978</b>

K 31. 12. 2015 bylo v provozu MHD 80 autobusů.

Pozn.: <sup>1)</sup> vozidlo dlouhodobě odstaveno v depozitu

<sup>2)</sup> 30 vozidel bylo nakoupeno v roce 2015, do provozu se zaváděly v průběhu dubna - června



b) počet autobusů v provozu MHD podle roku výroby

Stáří - roky	Rok výroby	Počet vozidel	% z celkového počtu
18	1998	13	16,05
15	2001	2	2,47
14	2002	3	3,70
13	2003	4	4,94
12	2004	2	2,47
11	2005	1	1,23
10	2006	2	2,47
9	2007	2	2,47
8	2008	4	4,94
7	2009	4	4,94
6	2010	7	8,64
5	2011	1	1,23
4	2012	1	1,23
3	2013	5	6,17
1	2015	30	37,04

Průměrné stáří autobusů v provozu MHD v letech: 7,25 (v roce 2014 bylo 12,79 roku).

### 5.3 Celkový vozový park a infrastruktura k 31. 12. 2015

Údaj jednotka	Poč. vozidel kusů	Poč. linek linek	Délka sítě km	Délka linek km	Počet spojů
trolejbus	77	13	46,7	134,28	1 943
autobus	81	19	121,3	291,86	1 362
<b>Celkem</b>	<b>158</b>	<b>32</b>	<b>168,0</b>	<b>426,14</b>	<b>3 305</b>

### 5.4. Zastávky a čekárny MHD

(v majetku akciové společnosti, ostatní v majetku města a obcí)

Údaj jednotka	Zastávky MHD kusy	Čekárny MHD kusy
v katastru města Ústí n.L.	381	0
mimo katastr města Ústí n.L.	46	0
<b>Celkem</b>	<b>427</b>	<b>0</b>

## 6. Tržby z MHD

### 6.1 Vývoj prodeje jízdních dokladů (tržby uvedeny vč. DPH)

Jednorázové jízdné	Rok 2013		Rok 2014		Rok 2015	
	ks	Kč	ks	Kč	ks	Kč
základní jízdné	3 663 720	56 590 338	3 643 103	54 970 785	4 288 985	52 291 950
"SMS jízdenka"	999 764	18 109 652	1 051 091	19 053 016	924 811	17 622 382
"SEJF jízdenka"	164	2 974	2 236	40 562	3 546	66 088
časový kupón 7denní	8 064	1 123 262	7 970	1 083 450	6 030	798 635
časový kupón 15denní	11 986	2 682 398	11 883	2 671 550	9 794	2 153 468
časový kupón 30denní	138 759	56 036 181	139 404	56 331 173	134 011	54 554 354
časový kupón 90denní	32 998	27 407 088	30 181	25 158 627	27 591	23 322 010
časový kupón 180denní	1 724	4 430 680	1 607	4 129 990	1 381	3 549 170
časový kupón 365denní	1 323	6 409 935	1 175	5 692 875	1 071	5 185 223
automaty AVJ	646 881	9 750 651	610 572	9 729 689	617 617	9 946 356
ostatní (pouzdra, průkazky, duplikáty)		557 070		551 960		510 350
<b>Celkem tržba po odečtení rabatu</b>		<b>181 098 526</b>		<b>177 474 298</b>		<b>168 353 610</b>

Jedná se o tržby bez časového rozlišení.





## 6.2 Vývoj prodeje jízdních dokladů za rok 2015, srovnání s roky 2012, 2013 a 2014

Mezi základní ukazatele vývoje prodeje jízdních dokladů můžeme zařadit:

- celkový pokles tržeb (v porovnání s rokem 2014 celkem o 9 121 tis. Kč,
- pokles tržeb za jednorázové jízdné v porovnání s předešlými roky (v porovnání s rokem 2014 jde o sumu 2 679 tis. Kč),
- souběžně s poklesem tržeb za jednorázové jízdné v porovnání s rokem 2014 narůstá obliba elektronických jízdenek, zejména v kategorii "SEJF jízdenka", (v porovnání s rokem 2014 o 1 310 ks / 26 tis. Kč více),
- potvrzený trend poklesu zájmu o nabídku krátkodobých časových kuponů v relaci 7denní, 15denní, nově se objevil i pokles prodeje časových kuponů 30denní,
- potvrzený trend poklesu prodeje dlouhodobých časových kuponů, nejmarkantnější u časového kuponu 90denního, zde je ve srovnání s rokem 2013 pokles o 2 590 ks.

Jedním ze základních ukazatelů určujících vývoj tržeb v roce 2015 byla uskutečněná změna dopravce (společnost BusLine a.s.) pro zajištění přepravy cestujících do příměstských obcí typu Chabařovice, Krupka, Stebno apod. (tzv. příměstská autobusová doprava), kterou po dobu deseti let původně zajišťoval Dopravní podnik města Ústí nad Labem a.s. Ačkoliv informace o změně proběhly sdělovacími prostředky již v lednu 2014, kompletní tarifní politika byla zveřejněna až v listopadu 2014 a celkově tato změna měla praktický význam pro vývoj tržeb až pro rok 2015. Zavedením dopravce BusLine a.s., pro obslužnost výše zmíněných příměstských oblastí,

a tudíž snížení dopravních výkonů pro DPmÚL, společně s celorepublikovým trendem úbytku cestujících v městské hromadné dopravě ještě více přispělo ke snížení tržeb z jízdného za rok 2015. Tato změna měla praktický význam pro cestující, kteří v uvedených obcích bydlí, pracují nebo z nich dojíždějí za studiem, a kteří byli zvyklí pořizovat si dlouhodobé časové jízdné. Touto změnou byl pravděpodobně způsoben pokles prodeje časových kuponů. Cestující zřejmě nyní více volí individuální automobilovou dopravu, případně k přepravě volí jiný dopravní prostředek, například kola apod. Dalším z faktorů, které limitují nákup dlouhodobého časového jízdného, je i zhoršující se finanční situace u významné množiny cestujících, kteří nejsou schopni vydat jednorázově požadovanou sumu.

Časový vývoj tržeb se nijak neliší ve srovnání s předchozím obdobím. Promítly se sem ty samé vlivy jako v minulých letech (jarní a letní prázdniny, nástup studentů do škol). Zaznamenáváme však zvýšení trendu nákupu časového jízdného v mobilní peněženke SEJF. Jelikož všeobecně roste trend používání chytrých telefonů a využívání aplikací v těchto zařízeních, má tento vývoj pozitivní ohlas i pro využití této aplikace.

Pro budoucí pozitivní vývoj tržeb je potřeba ve spolupráci s vlastníkem Dopravního podniku motivovat cestující k vyššímu využívání MHD, preferenci před individuální automobilovou dopravou a zvyšování všeobecných standardů kvality cestování.

## 7. Převážná kontrola

### 7.1 Vývoj počtu cestujících bez platného jízdního dokladu v měsících

Počet zadržených	Rok 2013	Rok 2014	Rok 2015
Leden	2 364	2 660	2 065
Únor	2 540	2 755	2 715
Březen	2 780	2 053	3 032
Duben	2 658	3 145	2 882
Květen	2 562	2 849	2 607
Červen	1 196	2 678	2 630
Červenec	1 919	2 073	2 846
Srpen	1 872	2 081	2 150
Září	2 041	2 586	2 980
Říjen	2 563	2 819	3 119
Listopad	2 617	2 200	3 206
Prosinec	1 969	1 817	2 116
<b>Celkem rok</b>	<b>27 081</b>	<b>29 715</b>	<b>32 348</b>

### 7.2 Vývoj počtu cestujících bez platného jízdního dokladu

Počet zjištěných cestujících bez platného jízdního dokladu v roce 2015 ve srovnání s rokem 2014 byl vyšší o 2 632 uložených přírůžek. Zvýšení počtu uložených přírůžek významným způsobem ovlivnila změna v dopravní obslužnosti s účinností od 1. 1. 2015, kdy Dopravní podnik města Ústí nad Labem a.s. přestal zajišťovat dopravní obslužnost do města Chabařovice a jeho městské části, Roudníky, do města Krupka a do obcí Stebno, Chvalov, Řehlovice, Habrovany a Dubice. Kontrolní činnost z linek zajišťujících obsluhu těchto oblastí byla přesměrována především na páteční trolejbusové linky, které mají vyšší frekvenci spojů a přepravují více osob, než autobusové linky obsluhující tyto oblasti. Počet 62 kontrolních akcí pořádaných ve spolupráci s Policií ČR a Městskou policií v roce 2015 byl stejný jako v roce 2014 a byly především zaměřené převážně do oblastí s vyšším výskytem cestujících bez platné jízdenky a cestujících, kteří porušují smluvní přepravní podmínky dopravce a narušují tím klidnou přepravu ostatních cestujících. Na tržbách za pohledávky z přepravy bylo oproti roku 2014 vybráno o 446 tis. Kč méně. Největší propad v tržbách byl zaznamenán v příjmech z exekuční činnosti. V roce 2014 získal Dopravní podnik města Ústí nad Labem a.s. z exekuční činnosti 2 103 tis. Kč, za rok 2015 získal pouze 1 388 tis.

Kč. Pokles tržeb z exekučního řízení ovlivnila především změna legislativy. V krátké době došlo ke dvěma novelizacím exekučního řádu. V první řadě se jedná o zákon č. 139/2015, který vstoupil v účinnost 1. července 2015 a zákon č. 164/2015 Sb., který vstoupil v platnost 1. 9. 2015. Neustálé dílčí novelizace zbytečně komplikují a byrokratizují, a tím i prodlužují, vlastní exekuční řízení. Jedná se o nekonceptní změny, které neuváženě zasahují do práv věřitelů a probíhajících exekucí. V roce 2014 sjednal Dopravní podnik města Ústí nad Labem a.s. celkem 84 písemných Dohod o uznání dluhu a plnění dluhu ve splátkách. Z tohoto počtu bylo 17 ks Dohod zapláceno ve sjednané výši, 17 Dohod je nadále ve splátkovém režimu a 50 ks Dohod nebylo ze strany cestujících plněno. V roce 2015 bylo sjednáno celkem 81 Dohod o uznání dluhu a plnění dluhu ve splátkách, z toho 10 Dohod je spláceno v plné výši, 49 Dohod je v režimu placení a 22 ks Dohod nebylo ze strany cestujících plněno.

V tomto roce nadále pokračovala preventivní činnost zaměřená především na školní mládež formou pořádání besed na školách. Ve spolupráci s dětmi ze základní školy Hluboká v Ústí nad Labem Neštětovicích, strážníky Městské policie a přepravními kontrolory proběhla kontrolně preventivní akce na linkách ve všech městských částech.

Shodně jako v roce 2014, tak i v roce 2015 děti cestujícím s platným jízdním dokladem rozdávaly malou pozornost jako „formu poděkování“ za to, že mají platný jízdní doklad. Cestujícím bez jízdenky děti předaly informační

leták „Jízda na černo, za to se dává červená karta“, na kterém bylo uvedeno i desatero chování v MHD. Tato akce měla velice kladný ohlas u cestujících veřejnosti.

## 8. Lanová dráha na Větruši

### 8.1 Vybrané provozně-technické ukazatele

Položka	Jednotky	Rok 2013 hodnoty	Rok 2014 hodnoty	Rok 2015 hodnoty
Dotace na provoz - magistrát	Kč	2 250 000	2 244 021	2 275 000
Přepravené osoby	osoby	<b>187 749</b>	<b>196 337</b>	<b>195 557</b>
Spotřeba el. energie	kWh	52 627	39 330	39 656
Tržby za jízdné celkem	Kč	2 677 716	2 777 595	2 836 578
Tržby z prodeje - ostatní	Kč	29 338	28 428	44 728
Jednorázové jízdné bezplatné	ks	3 075	4 916	2 939
Zpáteční jízdné bezplatné <sup>1)</sup>	ks	14 301	14 780	13 734
Jednorázové jízdné	ks	24 492	26 897	29 028
Zpáteční jízdné jednorázové <sup>1)</sup>	ks	65 790	67 482	68 061
Hodiny provozu	mth	816	840	809
Počet jízd	ks	20 033	19 297	19 288

Pozn.: <sup>1)</sup> Zpáteční jízdné je v platnosti od 1. 12. 2011.

### 8.2 Počet přepravených osob v měsících

Počet přepravených osob	Rok 2013	Rok 2014	Rok 2015
Leden	6 332	7 400	7 108
Únor	7 819	11 776	9 041
Březen	12 333	14 421	10 334
Duben	13 541	14 443	15 363
Květen	21 930	19 587	22 469
Červen	12 289	13 447	18 778
Červenec	29 693	29 627	29 623
Srpen	32 654	36 024	27 529
Září	16 463	16 858	18 922
Říjen	15 910	15 088	16 684
Listopad	9 596	9 996	9 302
Prosinec	9 189	7 670	10 404
<b>Celkem</b>	<b>187 749</b>	<b>196 337</b>	<b>195 557</b>

### 8.3 Vývoj počtu přepravených osob Lanové dráhy v roce 2015 ve srovnání s rokem 2014

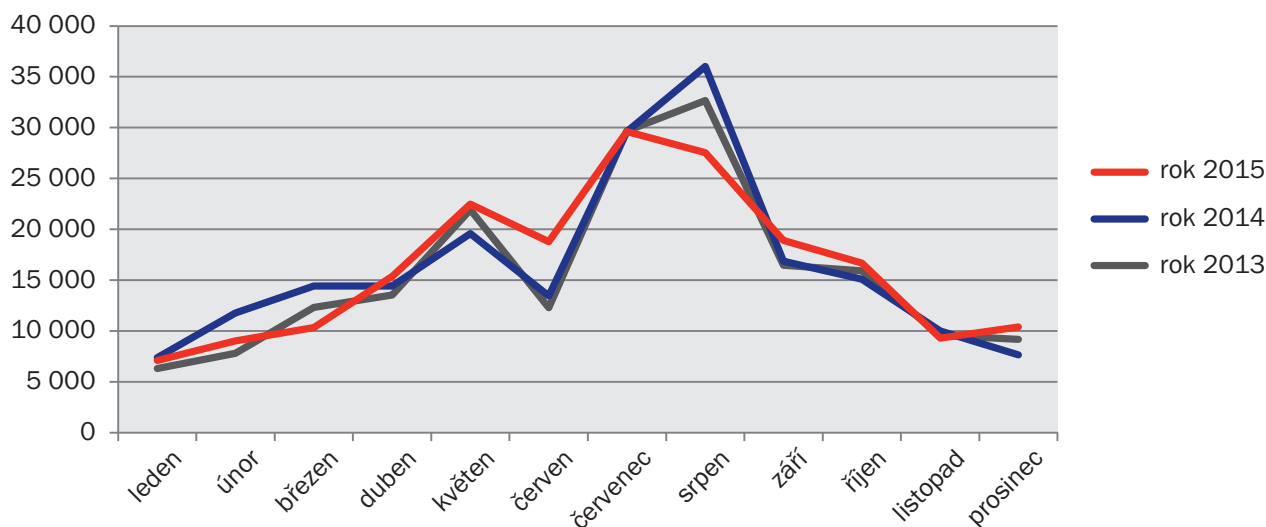
V roce 2015 zůstávají nejsilnějším obdobím letní měsíce, víkendy a státní svátky. Lanová dráha přepravila srovnatelné množství cestujících jako v roce 2014, 2013, a to i přes extrémně vysoké teploty v měsíci srpnu, kdy jsme byli nuceni z bezpečnostních důvodů provoz lanové dráhy přerušovat.

Jedním z faktorů, které dlouhodobě ovlivňují návštěvnost lanové dráhy je nepříznivé počasí, logicky je tedy vidět pokles návštěvnosti během podzimních a zimních měsíců. S ohledem na dlouhodobě zpracovávanou statistiku

můžeme konstatovat, že návštěvnost lanové dráhy je meziročně konstantní, a to i s přibývajícimi neplánovanými opravami, které se vzhledem ke stáří lanovky projevují častěji. Rekordní počet přepravených cestujících (300 tis.) z roku 2011 pravděpodobně již nedosáhneme, ale můžeme do budoucna předpokládat stálou návštěvnost okolo 190 tisíc cestujících ročně.

Návštěvnost lanové dráhy je podmíněna akcemi, které se v areálu Větruše odehrávají, bez nich většinou nemají občané opakovaný důvod, proč lanovou dráhu využívat.

Přepravené osoby Lanovou dráhou



Proto je potřeba i v budoucnu zajistit společně s Městskými službami a městem Ústí nad Labem dostatečný počet kulturních a sportovních akcí, které umožní občanům města opakovaně využívat lanovou dráhu na Větruši. Tyto aktivity se pak stanou primárním cílem, proč areál navštívit.

Sekundárním cílem tak bude využití lanové dráhy jako logického přepravního prostředku, což povede k přirozenému zvýšení návštěvnosti lanové dráhy. I v roce 2015 jsme se snažili některé námi pořádané akce umístit v okolí Větruše, případně přímo ve stanici lanovky. Tyto akce pak měly za následek zvýšení návštěvnosti lanové dráhy. Podíleli jsme se také na akcích s Domem dětí a mládeže a společně jsme pak ve stanici lanové dráhy

prezentovali výsledky spolupráce, což také vedlo ke zvýšení její návštěvnosti.

Dalším faktorem pro případné navýšení návštěvnosti je již zmiňované příjemné jarní nebo letní počasí, což v kontextu všeho výše zmíněného návštěvnost navyšuje. Za rok 2015 pozorujeme i nárůst počtu cestujících za měsíc prosinec, přičítáme to opět počasí, jelikož na prosinec byly velmi vysoké teploty. Negativně se naopak v budoucnu může projevit delší doba plánovaných odstávek, dochází k přirozenému stárnutí zařízení, a tím nastává vyšší složitost jeho údržby, včetně kompletní šestileté prohlídky zařízení, která nás čeká příští rok. Výhledově bude potřeba počítat i s těmito omezeními, které budou mít za následek snížení návštěvnosti.

## 9. Personální oblast

### 9.1 Vývoj počtu zaměstnanců

Kategorie (osob)	Rok 2013	Rok 2014	Rok 2015
THP (vč. managementu)	82,4	79,4	76,8
Řidiči celkem	256,4	249,2	237,4
z toho řidiči autobusů	112,0	109,6	99,4
řidiči trolejbusů	144,4	139,6	138,0
Dělníci celkem	147,7	149,0	150,2
z toho dělníci údržby autobusů	24,7	32,5	34,7
dělníci údržby trolejbusů	44,0	50,2	53,3
dělníci údržby PTZ	11,9	13,0	13,5
POP	9,3	6,2	5,2
<b>Celkem podnik</b>	<b>495,8</b>	<b>483,8</b>	<b>469,6</b>

## 10. Poskytování informací podle zákona č. 106/1999 Sb. o svobodném přístupu k informacím

Dle zákona č. 106/1999 o svobodném přístupu k informacím, je naše společnost povinna poskytovat informace o své činnosti. Počet přijatých žádostí za rok 2015 a jejich struktura je uvedena v tabulce.

Počet žádostí	Rok 2013	Rok 2014	Rok 2015
Počet podaných žádostí o informace	9	6	5
Počet podaných odvolání proti rozhodnutí	0	1	0

# VII. Zpráva o vztazích mezi propojenými osobami

## Obsah zprávy:

1. Úvodní ustanovení
2. Informace o vztazích k Ovládající osobě
3. Informace o vztazích k Dalším osobám ovládaných Ovládající osobou
4. Informace o vztazích k dalším osobám ovládaných Ovládanou osobou
5. Závěr

## 1. Úvodní ustanovení

- 1.1 Společnost Dopravní podnik města Ústí nad Labem a.s., se sídlem: Ústí nad Labem, Revoluční 26, PSČ 401 11, IČO 25013891, zapsaná v obchodním rejstříku vedeném Krajským soudem v Ústí nad Labem, oddíl B, vložka 945, (dále jen „Ovládaná osoba“) je osobou ovládanou Statutárním městem Ústí nad Labem, se sídlem: Ústí nad Labem, Velká Hradební 8, 401 00, IČO 00081531 (dále jen „Ovládající osoba“). Úloha Ovládané osoby v rámci struktury vztahů je zajišťování dopravní obslužnosti veřejnou linkovou dopravou a veřejnou drážní osobní dopravou. Ovládání Ovládané osoby je vykonáváno prostřednictvím valné hromady Ovládající osoby, která jmenuje členy představenstva, dozorčí rady a výkonného ředitele společnosti Ovládané osoby.
- 1.2 Ovládající osoba předložila Ovládané osobě soupis dalších osob ovládaných přímo Ovládající osobou dále jen „Další osoby ovládané Ovládající osobou“):



## Mateřské školy

Název	Adresa	IČO
Internátní mateřská škola	Čajkovského 1475/12	70226008
Mateřská škola U plavecké haly	Na Spálence 1022/27	70225893
Mateřská škola	Marxova 219/28	72744570
Mateřská škola	Škroupova 307/7	72744731
Mateřská škola Pohádka	Bezručova 323/7	72744651
Mateřská škola	E. Destinové 2027/11	72744812
Mateřská škola Střekov	Sukova 1174/1	70225974
Mateřská škola Centrum	Velká Hradební 12/43	70225923
Mateřská škola Sluníčko	J. Jabůrkové 601/1	70201005
Mateřská škola Zvoneček	Školní 623/17	44555261
Mateřská škola Skřivánek	Stříbrnické nivy 2429/6	70225940
Mateřská škola	Karla IV. 1241/41	72744898
Mateřská škola	Větrná 2799/1	70225991
Mateřská škola Stříbrníky	Stříbrnická 3032/6	70225958
Mateřská škola Kameňáček	Kamenná 1430/1	70225982
Mateřská škola	Vinařská 737/10	72744979
Mateřská škola	Vojanova 594/34	70225966
Mateřská škola Pomněnka	Přemyslovců 652/14	70226024
Mateřská škola	5. května 53	72745053
Mateřská škola Motýlek	Keplerova 782/26	70200998
Mateřská škola Kytička	Pod Vodojemem 313/3B	44555253
Mateřská škola Neštěmice	Mlýnská 385	70226016
Mateřská škola Písnička	Studentská 6	70201021
Mateřská škola Vyhlídka	Rozcestí 786/2	70225931
Mateřská škola Pastelka	Horní 195	70201013
Mateřská škola Skalníčka	Peškova 526	70225915
Mateřská škola Dobětice	Rabasova 3207/45	70225907
Mateřská škola	V Zeleni 530/4	71294945

## Základní školy

Název	Adresa	IČO
Základní škola Ústí nad Labem	Palachova 400/37	44553153
Základní škola Ústí nad Labem	E. Krásnohorské 3084/8	44555491
Základní škola Ústí nad Labem	Školní náměstí 100/5	44553412
Základní škola a Základní umělecká škola Ústí n. L.	Husova 349/19	44553331
Základní škola Ústí nad Labem	Karla IV. 1024/19	44553382
Základní škola a Mateřská škola Ústí nad Labem	SNP 2304/6	44226233
Základní škola Ústí nad Labem	Vojnovičova 620/5	44555202
Fakultní základní škola Ústí nad Labem	České mládeže 230/2	44553315
Základní škola Ústí nad Labem	Mírová 2734/4	44553226
Základní škola Ústí nad Labem	Stříbrnická 3031/4	44553196
Základní škola a Mateřská škola Ústí nad Labem	Nová 1432/5	44555482
Základní škola Ústí nad Labem	Vinařská 1016/6	44555229
Základní škola Ústí nad Labem	A. České 702/17	44555474
Základní škola Ústí nad Labem	Neštěmická 787/38	44226268
Základní škola Ústí nad Labem	Pod Vodojemem 323/3A	44553234
Základní škola Ústí nad Labem	Hlavní 193	44555211
Základní škola Ústí nad Labem	Rabasova 3282/3	44553145
Základní škola Ústí nad Labem	Hluboká 150	44226241
Základní škola a Mateřská škola Ústí nad Labem	Jitřní 277	70839379

## Ostatní školská zařízení

Název	Adresa	IČO
Dům dětí a mládeže a Zařízení pro další vzdělávání pedagogických pracovníků Ústí n. L.	Velká Hradební 1025/19	75150131





### Zařízení a služby sociální péče

Název	Adresa	IČO
Domov pro seniory Chlumec	Pod Horkou 85	44555296
Domov pro seniory Velké Březno	Klášterní 2	44555288
Domov pro seniory Severní Terasa	V Klidu 3133/12	44555326
Domov pro seniory Dobětice	Šrámkova 38A	44555407
Domov pro seniory Krásné Březno	Rozcestí 798/9	44555334
Domov pro seniory Orlická a Azylový dům pro matky s dětmi	Orlická 2893/1	44555270
Domov pro seniory Bukov	Za Vozovnou 783/1	44555661
Pečovatelská služba Ústí nad Labem	Masarykova 781/318 B	44555385

### Ostatní příspěvkové organizace

Název	Adresa	IČO
Zoologická zahrada Ústí nad Labem	Drážďanská 454/23	00081582
Muzeum města Ústí nad Labem	Masarykova 1000/3	00361321
Kulturní středisko města Ústí nad Labem	Velká Hradební 619/33	00673803
Městské služby Ústí nad Labem	Panská 1700/23	71238301
Jesle města Ústí nad Labem	Mezní 2853/2	44555458
Činoherní studio města Ústí nad Labem	Varšavská 767/7	71294821
Collegium Bohemicum	Masarykova 1000/3	27309231

### Družstva

Název	Adresa	IČO
Bytové družstvo BUKOV	Velká Hradební 2336/8	25468715

### Obchodní společnosti

Název	Adresa	IČO
Metropolnet, a.s.	Mírové náměstí 3097/37	25439022
Fotbalový klub Ústí nad Labem, a.s.	Velká Hradební 2336/8	27274055
HYDROLABE s.r.o.	Na Pankráci 57	47282851
Tepelné hospodářství města Ústí nad Labem s.r.o.	Malátova 2437/11	49101684
Severočeské divadlo s.r.o.	Lidické náměstí 1710/10	22774289
Ústecká letecká, s.r.o.	Podhoří 364/36	25039768

- 1.3 S ohledem na skutečnost, že ve vztahu k Ovládané osobě nebyla uzavřena ovládací smlouva, zpracovalo představenstvo Ovládané osoby v souladu s ustanovením § 82 odst. 1 zákona č. 90/2013 Sb., o obchodních korporacích, v platném znění, tuto Zprávu o vztazích mezi propojenými osobami. Tato zpráva bude součástí výroční zprávy Ovládané osoby za rok 2015.

## 2. Informace o vztazích k Ovládající osobě

2.1 Mezi Ovládanou osobou a Ovládající osobou byly v účetním období roku 2015 uzavřeny tyto smlouvy:

### Ovládající osoba

Název	IČO	Smluvní vztah
Statutární město Ústí nad Labem	00081531	Dodatek č. 12 ke Smlouvě o závazku veřejné služby a úhradě prokazatelné ztráty z provozu městské hromadné dopravy ve Statutárním městě Ústí nad Labem (4294/2015)
Statutární město Ústí nad Labem	00081531	Dohoda o partnerství v rámci projektu „Inteligentní zastávky“ (4634/2015)
Statutární město Ústí nad Labem	00081531	Dodatek č. 5 Smlouvy o veřejných službách v přepravě cestujících (Lanová dráha) (6231/2015)
Statutární město Ústí nad Labem	00081531	Dodatek č. 13 ke Smlouvě o závazku veřejné služby a úhradě prokazatelné ztráty z provozu městské hromadné dopravy ve Statutárním městě Ústí nad Labem (12883/2015)
Statutární město Ústí nad Labem	00081531	Smlouva o komplexním zajištění agendy Nucených odtahů (25293/2015)
Statutární město Ústí nad Labem	00081531	Dodatek č. 14 ke Smlouvě o závazku veřejné služby a úhradě prokazatelné ztráty z provozu městské hromadné dopravy ve Statutárním městě Ústí nad Labem (27218/2015)
Statutární město Ústí nad Labem	00081531	Smlouva o výpůjčce uzavřená podle zákona č. 89/2012 Sb., v platném znění (28881/2015)
Statutární město Ústí nad Labem	00081531	Dodatek č. 15 ke Smlouvě o závazku veřejné služby a úhradě prokazatelné ztráty z provozu městské hromadné dopravy ve Statutárním městě Ústí nad Labem (33721/2015)
Statutární město Ústí nad Labem	00081531	Dodatek č. 6 Smlouvy o veřejných službách v přepravě cestujících (Lanová dráha) (33509/2015)

Za způsobenou újmu by bylo možné považovat:

- rozdíl mezi výší maximální částky 190 000 tis. Kč stanovené Dodatkem č. 12 ke Smlouvě o závazku veřejné služby a úhradě prokazatelné ztráty z provozu městské hromadné dopravy ve Statutárním městě Ústí nad Labem (4294/2015) a výší prokazatelné ztráty včetně přiměřeného zisku za období dle kalkulačního vzorce MHD;
- rozdíl mezi výší maximální částky 1 500 tis. Kč stanovené Dodatkem č. 5 Smlouvy o veřejných službách v přepravě cestujících (Lanová dráha) (6231/2015) a výší potřebné kompenzace za období;
- rozdíl mezi výší maximální částky 190 000 tis. Kč stanovené Dodatkem č. 13 ke Smlouvě o závazku veřejné služby a úhradě prokazatelné ztráty z provozu městské hromadné dopravy ve Statutárním městě Ústí nad Labem (12883/2015) a výší prokazatelné ztráty včetně přiměřeného zisku za období dle kalkulačního vzorce MHD.

Nejzávažnějším rizikem je klesající hodnota vlastního kapitálu, kterou ovlivňuje nejen vygenerovaná ztráta běžného účetního období, ale i zvyšující se neuhrazená ztráta minulých let. Pokračováním trendu poklesu vlastního kapitálu by mohlo dojít k znehodnocení investovaných veřejných prostředků do základního kapitálu Ovládané osoby.

- 2.2. Nebyla uskutečněna jednání týkající se majetku, který přesahuje 10 % vlastního kapitálu Ovládané osoby.
- 2.3. Mezi Ovládanou osobou a Ovládající osobou nebyly uskutečněny žádné jiné právní úkony v zájmu ani na popud Ovládající osoby.
- 2.4. Mezi Ovládanou osobou a Ovládající osobou nebyla přijata ani uskutečněna žádná opatření v zájmu ani na popud Ovládající osoby.

### 3. Informace o vztazích k Dalším osobám ovládaných Ovládající osobou

- 3.1 Mezi Ovládanou osobou a Dalšími osobami ovládanými Ovládající osobou byly v účetním období roku 2015 uzavřeny tyto smlouvy:

Ostatní příspěvkové společnosti:

Název	IČO	Smluvní vztah
Městské služby Ústí nad Labem	71238301	Dohoda o úhradě nákladů, spojených se zajištěním ostrahy objektu horní výstupní stanice Lanové dráhy Větruše (20925/2015)
Městské služby Ústí nad Labem	71238301	Smlouva č. OV-AV/1/2015 o dodávce pitné vody z vnitřního vodovodu do stanice lanovky Větruše (29652/2015)

Obchodní společnosti:

Název	IČO	Smluvní vztah
Metropolnet, a.s.	25439022	Smlouva o poskytování služeb (11972/2015)

Tyto smlouvy byly uzavřeny za podmínek obvyklých v obchodním styku a plnění i protiplnění odpovídají podmínkám obvyklého obchodního styku, takže plněním těchto smluv nemůže Ovládané osobě vzniknout žádná újma.

- 3.2. Nebyla uskutečněna jednání týkající se majetku, který přesahuje 10 % vlastního kapitálu Ovládané osoby.
- 3.3. Mezi Ovládanou osobou a Dalšími osobami ovládanými Ovládající osobou nebyly uskutečněny žádné jiné právní úkony v zájmu ani na popud Dalších osob ovládaných Ovládající osobou.
- 3.4. Mezi Ovládanou osobou a Dalšími osobami ovládanými Ovládající osobou nebyla přijata ani uskutečněna žádná opatření v zájmu ani na popud Dalších osob ovládaných Ovládající osobou.

## 4. Informace o vztazích k dalším osobám ovládaných Ovládanou osobou

4.1 Další osoby ovládané Ovládanou osobou jsou:

### Obchodní společnosti

Název	Adresa	IČO
Plnicí stanice CNG Předlice s.r.o.	Revoluční 3088/26	03100073

4.2. Mezi Ovládanou osobou a dalšími osobami ovládanými Ovládanou osobou byly v účetním období roku 2015 uzavřeny tyto smlouvy:

### Ovládaná osoba

Název	IČO	Smluvní vztah
Plnicí stanice CNG Předlice s.r.o.	03100073	Smlouva o obsluze plnicí stanice CNG (10248/2015)
Plnicí stanice CNG Předlice s.r.o.	03100073	Dodatek č. 1 ke Smlouvě o zřízení služebností (11183/2015)
Plnicí stanice CNG Předlice s.r.o.	03100073	Dodatek č. 1 ke Smlouvě o zřízení práva stavby (11186/2015)
Plnicí stanice CNG Předlice s.r.o.	03100073	Smlouva o podružném odběru elektřiny (2313/2015)
Plnicí stanice CNG Předlice s.r.o.	03100073	Smlouva o noční ostraze plnicí stanice CNG (21961/2015)

Tyto smlouvy byly uzavřeny za podmínek obvyklých v obchodním styku a plnění i protiplnění odpovídají podmínkám obvyklého obchodního styku, takže plněním těchto smluv nemůže Ovládané osobě vzniknout žádná újma.

- 4.3. Nebyla uskutečněna jednání týkající se majetku, který přesahuje 10 % vlastního kapitálu Ovládané osoby.
- 4.4. Mezi Ovládanou osobou a dalšími osobami ovládanými Ovládanou osobou nebyly uskutečněny žádné jiné právní úkony v zájmu ani na popud dalších osob ovládaných Ovládanou osobou.
- 4.5. Mezi Ovládanou osobou a dalšími osobami ovládanými Ovládanou osobou nebyla přijata ani uskutečněna žádná opatření v zájmu ani na popud dalších osob ovládaných Ovládanou osobou.



## 5. Závěr

- 5.1 Z výše uvedeného vyplývá, že v účetním období roku 2015 mohla vzniknout Ovládané osobě v důsledku vlivu Ovládající osoby majetková újma. Vzhledem k tomu, že jediným akcionářem Ovládané osoby je Ovládající osoba, nemá skutečnost vzniku újmy žádné důsledky. Nevzniká žádná povinnost ve smyslu § 71 odst. 2 zákona o obchodních korporacích nahradit újmu dalším akcionářům Ovládané osoby.

Ústí nad Labem, březen 2016

Za představenstvo Ovládané osoby:

Ing. Josef Matějka  
předseda představenstva

Ing. Libor Turek, Ph.D.  
člen představenstva

# VIII. Účetní závěrka, výrok auditora



## **Zpráva nezávislého auditora**

určená akcionářům a statutárnímu orgánu  
účetní jednotky

### **Dopravní podnik města Ústí nad Labem a.s.**

o ověření řádné účetní závěrky a výroční zprávy  
k rozvahovému dni 31.12.2015  
za ověřované období od 1.1.2015 do 31.12.2015

**DŮVĚRA ZAVAZUJE**

## OBSAH ZPRÁVY

1. Vykonavatel auditu
2. Předmět a účel ověření
3. Příjemce zprávy
4. Právní rámec činnosti auditora
5. Auditorská zpráva

## PŘÍLOHY

Rozvaha  
Výkaz zisku a ztráty  
Příloha k účetní závěrce

### 1. Vykonavatel auditu

Ověření účetní závěrky provedla auditorská společnost **FSG Finaudit, s.r.o.**, se sídlem v Olomouci, zapsaná v seznamu vedeném Komorou auditorů České republiky s číslem auditorského oprávnění 154 a zapsaná v obchodním rejstříku, vedeném Krajským soudem v Ostravě, oddíl C, vložka 12983, IČ: 61947407.

Ověření provedl tým pracovníků ve složení:

odpovědný auditor: Ing. Jakub Šteinfeld  
členové skupiny: Ing. Martina Uhlířová  
Ing. František Bábíček  
Ing. Vojtěch Marada  
Ing. Lenka Petříková

### 2. Předmět a účel ověření

#### 2.1 Účetní jednotka

Předmět ověření: Řádná účetní závěrka a výroční zpráva  
za účetní období: 2015  
provedena ke dni: 31.12.2015  
společnosti: Dopravní podnik města Ústí nad Labem a.s.  
právní forma: akciová společnost  
sídlo společnosti: Revoluční 26, 401 11 Ústí nad Labem  
IČ: 25013891  
zapsaná: Krajským soudem v Ústí nad Labem, oddíl B, vložka 945

#### 2.2 Předmět činnosti

- výroba, obchod a služby neuvedené v přílohách 1 až 3 živnostenského zákona
- opravy silničních vozidel
- klempířství a oprava karoserií
- provozování autoškoly
- výroba, instalace, opravy elektrických strojů a přístrojů, elektronických a telekomunikačních zařízení
- montáž, opravy, revize a zkoušky elektrických zařízení



- Silniční motorová doprava - nákladní provozovaná vozidly nebo jízdními soupravami o největší povolené hmotnosti přesahující 3,5 tuny, jsou-li určeny k přepravě zvířat nebo věcí, - osobní provozovaná vozidly určenými pro přepravu více než 9 osob včetně řidiče, - nákladní provozovaná vozidly nebo jízdními soupravami o největší povolené hmotnosti nepřesahující 3,5 tuny, jsou-li určeny k přepravě zvířat nebo věcí, - osobní provozovaná vozidly určenými pro přepravu nejvýše 9 osob včetně řidiče

### 2.3 Den vzniku společnosti

1.1.1997

### 2.4 Statutární orgán - představenstvo společnosti

Ing. Josef Matějka	předseda představenstva
Ing. Pavel Havránek	místopředseda představenstva
Ivana Fišerová	člen představenstva
Ing. Michal Pavelka	člen představenstva
Ing. Libor Turek, Ph.D.	člen představenstva

### 2.5 Základní kapitál

675.000.000 Kč

### 3. Příjemce zprávy

Statutární orgán společnosti Dopravní podnik města Ústí nad Labem a.s.  
Příjemce zprávy je povinen o obsahu této zprávy informovat akcionáře společnosti.

### 4. Právní rámec činnosti auditora

- zákon č. 563/1991 Sb., o účetnictví, vyhláška č. 500/2002 Sb. a České účetní standardy pro podnikatele,
- zákon o auditorech a Komoře auditorů ČR, Mezinárodní auditorské standardy a související aplikační doložky Komory auditorů ČR.





## Zpráva nezávislého auditora

určená akcionářům a statutárnímu orgánu společnosti

### Dopravní podnik města Ústí nad Labem a.s.

Provedli jsme audit přiložené účetní závěrky společnosti **Dopravní podnik města Ústí nad Labem a.s.**, IČ: 25013891, sídlem Revoluční 26, 401 11 Ústí nad Labem, která se skládá z rozvahy k 31.12.2015, výkazu zisku a ztráty za účetní období od 1.1.2015 do 31.12.2015 a přílohy k této účetní závěrce, včetně popisu použitých podstatných účetních metod a dalších vysvětlujících informací. Hlavním předmětem podnikání společnosti je provozování veřejné hromadné dopravy.

#### ***Odpovědnost statutárního orgánu účetní jednotky za účetní závěrku***

Statutární orgán výše uvedené společnosti je odpovědný za sestavení účetní závěrky, která podává věrný a poctivý obraz v souladu s českými účetními předpisy, a za takový vnitřní kontrolní systém, který považuje za nezbytný pro sestavení účetní závěrky tak, aby neobsahovala významné (materiální) nesprávnosti způsobené podvodem nebo chybou.

#### ***Odpovědnost auditora***

Naší odpovědností je vyjádřit na základě našeho auditu výrok k této účetní závěrce. Audit jsme provedli v souladu se zákonem o auditorech, mezinárodními auditorskými standardy a souvisejícími aplikačními doložkami Komory auditorů České republiky. V souladu s těmito předpisy jsme povinni dodržovat etické požadavky a naplánovat a provést audit tak, abychom získali přiměřenou jistotu, že účetní závěrka neobsahuje významné (materiální) nesprávnosti.

Audit zahrnuje provedení auditorských postupů k získání důkazních informací o částkách a údajích zveřejněných v účetní závěrce. Výběr postupů závisí na úsudku auditora, zahrnujícím i vyhodnocení rizik významné (materiální) nesprávnosti údajů uvedených v účetní závěrce způsobené podvodem nebo chybou. Při vyhodnocování těchto rizik auditor posoudí vnitřní kontrolní systém relevantní pro sestavení účetní závěrky podávající věrný a poctivý obraz. Cílem tohoto posouzení je navrhnout vhodné auditorské postupy, nikoli vyjádřit se k účinnosti vnitřního kontrolního systému účetní jednotky. Audit též zahrnuje posouzení vhodnosti použitých účetních metod, přiměřenosti účetních odhadů provedených vedením i posouzení celkové prezentace účetní závěrky.

Jsmo přesvědčeni, že důkazní informace, které jsme získali, poskytují dostatečný a vhodný základ pro vyjádření našeho výroku.

#### ***Výrok auditora***

Podle našeho názoru účetní závěrka podává věrný a poctivý obraz aktiv a pasiv společnosti **Dopravní podnik města Ústí nad Labem a.s.** k 31.12.2015 a nákladů, výnosů a výsledku jejího hospodaření za účetní období od 1.1.2015 do 31.12.2015 v souladu s českými účetními předpisy.



**Ostatní informace**

Za ostatní informace se považují informace uvedené ve výroční zprávě mimo účetní závěrku a naši zprávu auditora. Za ostatní informace odpovídá statutární orgán společnosti.

Náš výrok k účetní závěrce se k ostatním informacím nevztahuje, ani k nim nevydáváme žádný zvláštní výrok. Přesto je však součástí našich povinností souvisejících s ověřením účetní závěrky seznámení se s ostatními informacemi a zvázení, zda ostatní informace uvedené ve výroční zprávě nejsou ve významném (materiálním) nesouladu s účetní závěrkou či našimi znalostmi o účetní jednotce získanými během ověřování účetní závěrky, zda je výroční zpráva sestavena v souladu s právními předpisy nebo zda se jinak tyto informace nejeví jako významně (materiálně) nesprávné. Pokud na základě provedených prací zjistíme, že tomu tak není, jsme povinni zjištěné skutečnosti uvést v naší zprávě.

V rámci uvedených postupů jsme v obdržených ostatních informacích nic takového nezjistili.

V Praze dne 17. května 2016



**FSG Finaudit, s.r.o.**  
 třída Svobody 645/2, Olomouc,  
 auditorské oprávnění společnosti KAČR č. 154  
**Ing. Jakub Šteinfeld**  
 auditor odpovědný za vypracování  
 zprávy jménem společnosti,  
 auditorské oprávnění KAČR č. 2014



## ROZVAHA

otisk podacího razítka	<b>K 3 1 . 1 2 . 2 0 1 5</b> v tisících Kč <b>IČ 2 5 0 1 3 8 9 1</b>	Obchodní firma nebo jiný název účetní jednotky <b>Dopravní podnik města Ústí nad Labem a.s.</b> Sídlo nebo bydliště účetní jednotky a místo podnikání, liší-li se od bydliště <b>Revoluční 26                  ÚSTÍ NAD LABEM                  40001</b>
------------------------	----------------------------------------------------------------------------	---------------------------------------------------------------------------------------------------------------------------------------------------------------------------------------------------------------------------------------------------------------------------

Označ.	AKTIVA	číslo řádku	Běžné účetní období			Minulé období
			Brutto	Korekce	Netto	Netto
	<b>AKTIVA CELKEM</b> A.+B.+C.+D.I.	001	<b>+2 025 140</b>	<b>-1 000 762</b>	<b>+1 024 378</b>	<b>+1 005 581</b>
A.	Pohledávky za upsaný základní kapitál účty 353	002				
B.	Dlouhodobý majetek B.I.+...+B.III	003	<b>+1 779 771</b>	<b>-815 672</b>	<b>+964 099</b>	<b>+871 632</b>
B.I.	Dlouhodobý nehmotný majetek B.I.1.+B.I.2.+B.I.3.+B.I.4	004	<b>+8 038</b>	<b>-5 663</b>	<b>+2 375</b>	<b>+1 458</b>
B.I.1.	Zřizovací výdaje účty 011, (-)071, (-)091AÚ	005				
B.I.2.	Nehmotné výsledky výzkumu a vývoje účty 012, (-)072, (-)091AÚ	006				
B.I.3.	Software účty 013, (-)073, (-)091AÚ	007	<b>+7 924</b>	<b>-5 549</b>	<b>+2 375</b>	<b>+419</b>
B.I.4.	Ocenitelná práva účty 014, (-)074, (-)091AÚ	008	<b>+114</b>	<b>-114</b>	<b>+0</b>	<b>+0</b>
B.I.5.	Goodwill účty (+)015, (+)075, (-)091AÚ	009				
B.I.6.	Jiný dlouhodobý nehmotný majetek účty 019AÚ, (-)079, (-)091AÚ	010				
B.I.7.	Nedokončený dlouhodobý nehmotný majetek účty 041, (-)093	011				<b>+1 039</b>
B.I.8.	Poskytnuté zálohy na dlouhodobý nehmotný majetek účty 051, (-)095AÚ	012				
B.II.	Dlouhodobý hmotný majetek B.II.1.+...+B.II.x	013	<b>+1 771 633</b>	<b>-810 009</b>	<b>+961 624</b>	<b>+870 074</b>
B.II.1.	Pozemky účty 031, (-)092AÚ	014	<b>+53 050</b>		<b>+53 050</b>	<b>+52 744</b>
B.II.2.	Stavby účty 021, (-)081, (-)092AÚ	015	<b>+797 640</b>	<b>-341 821</b>	<b>+455 819</b>	<b>+465 474</b>
B.II.3.	Samostatné hmotné movité věci a soubory hmotných movitých věcí účty 022, (-)082, (-)092AÚ	016	<b>+888 892</b>	<b>-468 188</b>	<b>+420 704</b>	<b>+249 475</b>
B.II.4.	Pěstitecké celky trvalých porostů účty 025, (-)085, (-)092AÚ	017				
B.II.5.	Dospělá zvířata a jejich skupiny účty 026, (-)086, (-)092AÚ	018				
B.II.6.	Jiný dlouhodobý hmotný majetek účty 029, 032, (-)089, (-)092AÚ	019				
B.II.7.	Nedokončený dlouhodobý hmotný majetek účty 042, (-)094	020	<b>+30 051</b>		<b>+30 051</b>	<b>+10 031</b>
B.II.8.	Poskytnuté zálohy na dlouhodobý hmotný majetek účty 052, (-)095AÚ	021	<b>+2 000</b>		<b>+2 000</b>	<b>+92 350</b>
B.II.9.	Oceňovací rozdíl k nabytému majetku účty (+)097, (+)098	022				
B.III.	Dlouhodobý finanční majetek B.III.1.+...+B.III.x	023	<b>+100</b>		<b>+100</b>	<b>+100</b>
B.III.1.	Podíly - ovládaná osoba účty 061, (-)096AÚ	024	<b>+100</b>		<b>+100</b>	<b>+100</b>
B.III.2.	Podíly v účetních jednotkách pod podstatným vlivem účty 062, (-)096AÚ	025				
B.III.3.	Ostatní dlouhodobé cenné papíry a podíly účty 063, 065, (-)096AÚ	026				
B.III.4.	Zápůjčky a úvěry - ovládaná nebo ovládající osoba, podstatný vliv účty 066, (-)096AÚ	027				
B.III.5.	Jiný dlouhodobý finanční majetek účty 067, 069, (-)096AÚ	028				
B.III.6.	Posřizovaný dlouhodobý finanční majetek účty 043, (-)096AÚ	029				
B.III.7.	Poskytnuté zálohy na dlouhodobý finanční majetek účty 053, (-)095AÚ	030				
C.	Oběžná aktiva C.I.+C.II.+C.III.+C.IV.	031	<b>+243 113</b>	<b>-185 090</b>	<b>+58 023</b>	<b>+133 650</b>
C.I.	Zásoby C.I.1.+...+C.I.x	032	<b>+17 787</b>	<b>-1 379</b>	<b>+16 408</b>	<b>+15 170</b>
C.I.1.	Materiál účty 111, 112, 119, (-)191	033	<b>+17 787</b>	<b>-1 379</b>	<b>+16 408</b>	<b>+15 170</b>
C.I.2.	Nedokončená výroba a polotovary účty 121, 122, (-)192, (-)193	034				
C.I.3.	Výrobky účty 123, (-)194	035				





Označ.	AKTIVA	číslo řádku	Běžné účetní období			Minulé období
			Brutto	Korekce	Netto	Netto
C.I.4.	Mladá a ostatní zvířata a jejich skupiny účty 124, (-)195	036				
C.I.5.	Zboží účty 131, 132, 139, (-)196	037				
C.I.6.	Poskytnuté zálohy na zásoby účty 118, 128, 138, (-)197, (-)198, (-)199, 314AÚ, (-)391AÚ	038				
C.II.	Dlouhodobé pohledávky C.II.1+...+C.II.x	039	<b>+6 783</b>		<b>+6 783</b>	<b>+5 359</b>
C.II.1.	Pohledávky z obchodních vztahů účty 311AÚ, 312AÚ, 313AÚ, 315AÚ, (-)391AÚ	040				
C.II.2.	Pohledávky - ovládaná nebo ovládající osoba účty 351AÚ, (-)391AÚ	041	<b>+4 767</b>		<b>+4 767</b>	<b>+3 321</b>
C.II.3.	Pohledávky - podstatný vliv účty 352AÚ, (-)391AÚ	042				
C.II.4.	Pohledávky za společníky účty 354AÚ, 355AÚ, 358AÚ, (-)391AÚ	043				
C.II.5.	Dlouhodobé poskytnuté zálohy účty 314AÚ, (-)391	044				
C.II.6.	Dohadné účty aktivní účty 388AÚ	045				
C.II.7.	Jiné pohledávky účty 335AÚ, 371AÚ, 373AÚ, 374AÚ, 375AÚ, 376AÚ, 378AÚ, (-)391AÚ	046	<b>+2 016</b>		<b>+2 016</b>	<b>+2 038</b>
C.II.8.	Odložená daňová pohledávka účty 481AÚ	047				
C.III.	Krátkodobé pohledávky C.III.1+...+C.III.x	048	<b>+210 311</b>	<b>-183 711</b>	<b>+26 600</b>	<b>+62 153</b>
C.III.1.	Pohledávky z obchodních vztahů účty 311AÚ, 312AÚ, 313AÚ, 315AÚ, (-)391AÚ	049	<b>+13 602</b>	<b>-6 808</b>	<b>+6 794</b>	<b>+11 793</b>
C.III.2.	Pohledávky - ovládaná nebo ovládající osoba účty 351AÚ, (-)391AÚ	050				
C.III.3.	Pohledávky - podstatný vliv účty 352AÚ, (-)391AÚ	051				
C.III.4.	Pohledávky za společníky účty 354AÚ, 355AÚ, 358AÚ, 398AÚ, (-)391AÚ	052				
C.III.5.	Sociální zabezpečení a zdravotní pojištění účty 336, (-)391AÚ	053				
C.III.6.	Stát - daňové pohledávky účty 341, 342, 343, 345, (-)391AÚ	054	<b>+2 080</b>		<b>+2 080</b>	<b>+29 095</b>
C.III.7.	Krátkodobé poskytnuté zálohy účty 314AÚ, (-)391	055	<b>+669</b>		<b>+669</b>	<b>+5 475</b>
C.III.8.	Dohadné účty aktivní účty 388AÚ, 318AÚ	056				<b>+103</b>
C.III.9.	Jiné pohledávky účty 335AÚ, 371AÚ, 373AÚ, 374AÚ, 375AÚ, 376AÚ, 378AÚ, (-)391AÚ	057	<b>+193 960</b>	<b>-176 903</b>	<b>+17 057</b>	<b>+15 687</b>
C.IV.	Krátkodobý finanční majetek C.IV.1+...+C.IV.x	058	<b>+8 232</b>		<b>+8 232</b>	<b>+50 968</b>
C.IV.1.	Peníze účty 211, 213, 261	059	<b>+391</b>		<b>+391</b>	<b>+433</b>
C.IV.2.	Účty v bankách účty 221AÚ, 261	060	<b>+7 841</b>		<b>+7 841</b>	<b>+50 535</b>
C.IV.3.	Krátkodobé cenné papíry a podíly účty 251, 253, 256, 257	061				
C.IV.4.	Požizovaný krátkodobý finanční majetek účty 259, (-)291AÚ	062				
D.I.	Časové rozlišení D.I.1+...+D.I.x	063	<b>+2 256</b>		<b>+2 256</b>	<b>+299</b>
D.I.1.	Náklady příštích období účty 381	064	<b>+2 199</b>		<b>+2 199</b>	<b>+299</b>
D.I.2.	Komplexní náklady příštích období účty 382	065				
D.I.3.	Příjmy příštích období účty 385	066	<b>+57</b>		<b>+57</b>	<b>+0</b>



Označ.	PASIVA	číslo řádku	Běžné účetní období	Minulé období
			Netto	Netto
	PASIVA CELKEM	A.+B.+C.	<b>+1 024 378</b>	<b>+1 005 581</b>
A.	Vlastní kapitál	A.I.+A.II.+A.III.+A.IV.+A.V.1.+A.V.2	<b>+681 770</b>	<b>+722 796</b>
A.I.	Základní kapitál	A.I.1+...+A.I.x	<b>+675 000</b>	<b>+675 000</b>
A.I.1.	Základní kapitál	účty 411 nebo 491	<b>+675 000</b>	<b>+675 000</b>
A.I.2.	Vlastní akcie a vlastní obchodní podíly (-)	účty (-)252		
A.I.3.	Změny základního kapitálu	účty (+/-)419		
A.II.	Kapitálové fondy	A.II.1+...+A.II.x	<b>+34 675</b>	<b>+34 675</b>
A.II.1.	Ážio	účty 412		
A.II.2.	Ostatní kapitálové fondy	účty 413	<b>+34 675</b>	<b>+34 675</b>
A.II.3.	Oceňovací rozdíly z přecenění majetku a závazků	účty (+/-)414		
A.II.4.	Oceňovací rozdíly z přecenění při přeměnách obchodních korporací	účty (+/-)418		
A.II.5.	Rozdíly z přeměn obchodních korporací	účty 417		
A.II.6.	Rozdíly z ocenění při přeměnách obchodních korporací	účty 416		
A.III.	Fondy ze zisku	A.III.1+...+A.III.x	<b>+132 709</b>	<b>+133 344</b>
A.III.1.	Rezervní fond	účty 421, 422	<b>+128 652</b>	<b>+128 652</b>
A.III.2.	Statutární a ostatní fondy	účty 423, 424	<b>+4 057</b>	<b>+4 692</b>
A.IV.	Výsledek hospodaření minulých let	A.IV.1+...+A.IV.x	<b>-124 044</b>	<b>-106 304</b>
A.IV.1.	Nerozdělený zisk minulých let	účty 428		
A.IV.2.	Neuhrazená ztráta minulých let	účty (-)429	<b>-120 021</b>	<b>-106 304</b>
A.IV.3.	Jiný výsledek hospodaření minulých let	účty 426	<b>-4 023</b>	
A.V.1	Výsledek hospodaření běžného účetního období (+/-)	Aktiva - A.1.-A.II.-A.III.-A.IV.-B.-C.-A.V.2	<b>-36 570</b>	<b>-13 919</b>
A.V.2	Rozhodnuto o zálohách na výplatu podílu na zisku (-)	021a		
B.	Cizí zdroje	B.I.+B.II.+B.III.+B.IV.	<b>+337 779</b>	<b>+267 835</b>
B.I.	Rezervy	B.I.1+...+B.I.x	<b>+6 000</b>	<b>+3 000</b>
B.I.1.	Rezervy podle zvláštních právních předpisů	účty 451	<b>+6 000</b>	<b>+3 000</b>
B.I.2.	Rezerva na důchody a podobné závazky	účty 459AÚ		
B.I.3.	Rezerva na daň z příjmů	účty 453		
B.I.4.	Ostatní rezervy	účty 459AÚ		
B.II.	Dlouhodobé závazky	B.II.1+...+B.II.x	<b>+2 460</b>	<b>+2 462</b>
B.II.1.	Závazky z obchodních vztahů	účty 478AÚ, 479AÚ		
B.II.2.	Závazky - ovládaná nebo ovládající osoba	účty 471AÚ		
B.II.3.	Závazky - podstatný vliv	účty 472AÚ		
B.II.4.	Závazky ke společníkům	účty 364 AÚ, 365AÚ, 366 AÚ, 367AÚ, 368AÚ		
B.II.5.	Dlouhodobé přijaté zálohy	účty 475AÚ		
B.II.6.	Vydané dluhopisy	účty 473AÚ, (-)255AÚ		
B.II.7.	Dlouhodobé směnky k úhradě	účty 478AÚ		
B.II.8.	Dohadné účty pasivní	účty 389AÚ		
B.II.9.	Jiné závazky	účty 372AÚ, 373AÚ, 377AÚ, 379AÚ, 474AÚ, 479AÚ		
B.II.10.	Odložený daňový závazek	účty 481AÚ	<b>+2 460</b>	<b>+2 462</b>
B.III.	Krátkodobé závazky	B.III.1+...+B.III.x	<b>+45 163</b>	<b>+164 136</b>
B.III.1.	Závazky z obchodních vztahů	účty 321AÚ, 322, 325, 478AÚ, 479AÚ	<b>+11 685</b>	<b>+63 438</b>
B.III.2.	Závazky - ovládaná nebo ovládající osoba	účty 361, 471AÚ		
B.III.3.	Závazky - podstatný vliv	účty 362, 472AÚ		
B.III.4.	Závazky ke společníkům	účty 364AÚ, 365AÚ, 366, 367AÚ, 368AÚ, 398AÚ		
B.III.5.	Závazky k zaměstnancům	účty 331, 333, 479AÚ	<b>+9 294</b>	<b>+9 667</b>



Označ.	PASIVA	číslo řádku	Běžné účetní období	Minulé období
			Netto	Netto
B.III.6.	Závazky ze sociálního zabezpečení a zdravotního pojištění účty 336AÚ, 479AÚ	045	<b>+5 453</b>	<b>+5 520</b>
B.III.7.	Stát - daňové závazky a dotace účty 341, 342, 343, 345, 346, 347	046	<b>+16 603</b>	<b>+83 500</b>
B.III.8.	Krátkodobé přijaté zálohy účty 324, 475AÚ	047	<b>+54</b>	<b>+46</b>
B.III.9.	Vydané dluhopisy účty 241, 473AÚ, (-)255	048		
B.III.10.	Dohadné účty pasivní účty 389AÚ	049	<b>+1 154</b>	<b>+1 593</b>
B.III.11.	Jiné závazky účty 372AÚ, 373AÚ, 377AÚ, 379AÚ, 474AÚ, 479AÚ	050	<b>+920</b>	<b>+372</b>
B.IV.	Bankovní úvěry a výpomoci B.IV.1+...+B.IV.x	051	<b>+284 156</b>	<b>+98 237</b>
B.IV.1.	Bankovní úvěry dlouhodobé účty 461AÚ	052	<b>+249 998</b>	<b>+90 051</b>
B.IV.2.	Krátkodobé bankovní úvěry účty 221AÚ, 231, 232AÚ, 461AÚ	053	<b>+34 158</b>	<b>+8 186</b>
B.IV.3.	Krátkodobé finanční výpomoci účty 249	054		
C.I.	Časové rozlišení C.I.1+...+C.I.x	055	<b>+4 829</b>	<b>+14 950</b>
C.I.1.	Výdaje příštích období účty 383	056	<b>+54</b>	<b>+9 636</b>
C.I.2.	Výnosy příštích období účty 384	057	<b>+4 775</b>	<b>+5 314</b>

Sestaveno dne: <b>17. 5. 2016</b>	Podpisový záznam fyzické osoby, která je účetní jednotkou nebo statutárním orgánem účetní jednotky, poznámka
Právní forma účetní jednotky: <b>akciová společnost</b>	<b>Ing. Pavel Havránek, Ing. Libor Turek, Ph.D.</b>
Předmět podnikání: <b>Městská a příměstská pozemní osobní doprava</b>	 
Pozn.:	



## VÝKAZ ZISKU A ZTRÁTY



k. 3 1 . 1 2 . 2 0 1 5

Od: 1.1.2015 Do: 31.12.2015

v tisících Kč

IČ: 2 5 0 1 3 8 9 1

Obchodní firma nebo jiný název účetní jednotky

**Dopravní podnik města Ústí nad Labem a.s.**



Sídlo nebo bydliště účetní jednotky a místo podnikání, liší-li se od bydliště

**Revoluční 26  
ÚSTÍ NAD LABEM  
40001**

Označ.	VÝKAZ ZISKU A ZTRÁTY	číslo řádku	Skutečnost v účetním období	
			sledovaném	minulém
I.	Tržby za prodej zboží <span style="float: right;">účty 604</span>	001	+89 517	+103 209
A.	Náklady vynaložené na prodané zboží <span style="float: right;">účty 504</span>	002	+86 775	+100 736
+	Obchodní marže <span style="float: right;">I.-A.</span>	003	+2 742	+2 473
II.	Výkony <span style="float: right;">II.1.+II.2.+II.3.+II.x.</span>	004	+170 800	+180 880
II.1.	Tržby za prodej vlastních výrobků a služeb <span style="float: right;">účty 601, 602</span>	005	+161 401	+169 131
II.2.	Změna stavu zásob vlastní činnosti <span style="float: right;">účty 611, 612, 613, 614</span>	006		
II.3.	Aktivace <span style="float: right;">účty 621, 622, 623, 624</span>	007	+9 399	+11 749
B.	Výkonová spotřeba <span style="float: right;">B.1.+...+B.x.</span>	008	+123 241	+145 958
B.1.	Spotřeba materiálu a energie <span style="float: right;">účty 501, 502, 503</span>	009	+93 852	+112 419
B.2.	Služby <span style="float: right;">účty 511, 512, 513, 518</span>	010	+29 389	+33 539
+	Přidaná hodnota <span style="float: right;">I.-A.+B.-B.</span>	011	+50 301	+37 395
C.	Osobní náklady součet <span style="float: right;">C.1.+...+C.x.</span>	012	+197 924	+205 627
C.1.	Mzdové náklady <span style="float: right;">účty 521, 522</span>	013	+140 776	+145 874
C.2.	Odměny členům orgánů obchodní korporace <span style="float: right;">účty 523</span>	014	+910	+946
C.3.	Náklady na sociální zabezpečení a zdravotní pojištění <span style="float: right;">účty 524, 525, 526</span>	015	+46 625	+49 353
C.4.	Sociální náklady <span style="float: right;">účty 527, 528</span>	016	+9 613	+9 454
D.	Daně a poplatky <span style="float: right;">účty 531, 532, 538</span>	017	+1 803	+1 416
E.	Odpisy dlouhodobého nehmotného a hmotného majetku <span style="float: right;">účty 551, 557</span>	018	+86 223	+67 428
III.	Tržby z prodeje dlouhodobého majetku a materiálu <span style="float: right;">III.1.+...+III.x.</span>	019	+1 493	+88
III.1.	Tržby z prodeje dlouhodobého majetku <span style="float: right;">účty 641</span>	020	+1 459	+54
III.2.	Tržby z prodeje materiálu <span style="float: right;">účty 642</span>	021	+34	+34
F.	Zůstatková cena prod. dlouhodobého majetku a materiálu <span style="float: right;">F.1.+...+F.x.</span>	022	+30	+177
F.1.	Zůstatková cena prodaného dlouhodobého majetku <span style="float: right;">účty 541</span>	023	+0	+168
F.2.	Prodaný materiál <span style="float: right;">účty 542</span>	024	+30	+9
G.	Změna stavu rezerv a opravných položek v provozní oblasti a komplexních nákladů příštích období <span style="float: right;">účty (+/-)552, (+/-)554, (+/-)555, (+/-)558, (+/-)559</span>	025	+18 890	+26 011
IV.	Ostatní provozní výnosy <span style="float: right;">účty 644, 646, 648</span>	026	+239 695	+257 231
H.	Ostatní provozní náklady <span style="float: right;">účty 543, 544, 545, 546, 548, 549</span>	027	+23 588	+13 888
V.	Převod provozních výnosů <span style="float: right;">účty (-)697</span>	028		
I.	Převod provozních nákladů <span style="float: right;">účty (-)597</span>	029		
*	* Provozní výsledek hospodaření <span style="float: right;">Přidaná hodnota+III.+IV.+V.-C-D-E-F-G-H-I</span>	030	-36 969	-19 833
VI.	Tržby z prodeje cenných papírů a podílů	031		
J.	J. Prodané cenné papíry a podíly <span style="float: right;">účty 561</span>	032		
VII.	Výnosy z dlouhodobého finančního majetku <span style="float: right;">VII.1.+...+VII.x.</span>	033		
VII.1.	Výnosy z podílů v ovládaných a řízených osobách a v účetních jednotkách pod podstatným vlivem <span style="float: right;">účty 665AÚ</span>	034		
VII.2.	Výnosy z ostatních dlouhodobých cenných papírů a podílů <span style="float: right;">účty 665AÚ</span>	035		



Označ.	VÝKAZ ZISKU A ZTRÁTY	číslo řádku	Skutečnost v účetním období	
			sledovaném	minulém
VII.3.	Výnosy z ostatního dlouhodobého finančního majetku účty 665AÚ	036		
VIII.	Výnosy z krátkodobého finančního majetku účty 666	037		
K	Náklady z finančního majetku účty 586	038		
IX.	Výnosy z přecenění cenných papírů a derivátů účty 664, 667AÚ	039		
L	Náklady z přecenění cenných papírů a derivátů účty 564, 567AÚ	040		
M.	Změna stavu rezerv a opravných položek ve finanční oblasti účty (+/-)574, (+/-)579	041		
X.	Výnosové úroky účty 662	042	<b>+123</b>	<b>+39</b>
N.	Nákladové úroky účty 562	043	<b>+2 499</b>	<b>+1 058</b>
XI.	Ostatní finanční výnosy účty 663, 667AÚ, 668	044	<b>+3 573</b>	<b>+21</b>
O.	Ostatní finanční náklady účty 563, 567AÚ, 568, 569	045	<b>+613</b>	<b>+559</b>
XII.	Převod finančních výnosů účty (-)688	046		
P.	Převod finančních nákladů účty (-)588	047		
*	Finanční výsledek hospodaření VI+VII+VIII+IX+X+XI+XII-J-K-L-M-N-O-P.	048	<b>+584</b>	<b>-1 557</b>
Q.	Daň z příjmů za běžnou činnost Q.1.+...+Q.x.	049	<b>+185</b>	<b>-7 471</b>
Q.1.	splatná účty 591, 595	050	<b>+186</b>	
Q.2.	odložená účty (+/-)592	051	<b>-1</b>	<b>-7 471</b>
**	Výsledek hospodaření za běžnou činnost * + * - Q.	052	<b>-36 570</b>	<b>-13 919</b>
XIII.	Mimořádné výnosy účty 681, 688	053		
R.	Mimořádné náklady účty 581, 582, (+/-)584, (+/-)588, (+/-)589	054		
S.	Daň z příjmů z mimořádné činnosti S.1.+...+S.x.	055		
S.1.	splatná účty 593	056		
S.2.	odložená účty (+/-) 594	057		
*	Mimořádný výsledek hospodaření XIII - R - S.	058		
T.	Převod podílu na výsledku hospodaření společníkům (+/-) účty (+/-) 596	059		
***	Výsledek hospodaření za účetní období (+/-) ** + * - T	060	<b>-36 570</b>	<b>-13 919</b>
****	Výsledek hospodaření před zdaněním * + * + XIII - R.	061	<b>-36 385</b>	<b>-21 390</b>

Sestaveno dne: <b>17.5.2016</b>	Podpisový záznam fyzické osoby, která je účetní jednotkou nebo statutárního orgánu účetní jednotky, poznámka
Právní forma: <b>akciová společnost</b> účetní jednotky:	<b>Ing. Pavel Havránek, Ing. Libor Turek, Ph.D.</b>
Předmět podnikání: <b>Městská a příměstská pozemní osobní doprava</b>	 
Pozn.:	






## PŘEHLED O ZMĚNÁCH VLASTNÍHO KAPITÁLU

<div style="border: 1px solid black; width: 100%; height: 100%; text-align: center; padding: 5px;">otisk podacího razítka</div>	k ..... <b>3 1 . 1 2 . 2 0 1 5</b> ..... Od: <b>1.1.2015</b> Do: <b>31.12.2015</b> v tisících Kč iČ <table border="1" style="display: inline-table; text-align: center; border-collapse: collapse;"> <tr> <td style="width: 20px;">2</td> <td style="width: 20px;">5</td> <td style="width: 20px;">0</td> <td style="width: 20px;">1</td> <td style="width: 20px;">3</td> <td style="width: 20px;">8</td> <td style="width: 20px;">9</td> <td style="width: 20px;">1</td> </tr> </table>	2	5	0	1	3	8	9	1	Obchodní firma nebo jiný název účetní jednotky <b>Dopravní podnik města Ústí nad Labem a.s.</b> Sídlo nebo bydliště účetní jednotky a místo podnikání, liší-li se od bydliště <b>Revoluční 26                  ÚSTÍ NAD LABEM                  40001</b>
2	5	0	1	3	8	9	1			

Označ.	PŘEHLED O ZMĚNÁCH VLASTNÍHO KAPITÁLU	číslo řádku	Skutečnost v účetním období	
			sledovaném	minulém
<b>A. Základní kapitál zapsaný v obchodním rejstříku (účet 411)</b>				
A.1.	Počáteční stav <span style="float: right;">účet 411</span>	001	<b>+675 000</b>	<b>+675 000</b>
A.2.	Zvýšení	002		
A.3.	Snížení	003		
A.4.	Konečný zůstatek	004	<b>+675 000</b>	<b>+675 000</b>
<b>B. Základní kapitál nezapsaný (účet 419)</b>				
B.1.	Počáteční stav <span style="float: right;">účet 419</span>	005		
B.2.	Zvýšení	006		
B.3.	Snížení	007		
B.4.	Konečný zůstatek	008		
<b>C. Základní kapitál A. +/- B. se zohledněním účtu (-)252</b>				
C.1.	Počáteční zůstatek A. +/- B. <span style="float: right;">A.1. + B.1.</span>	009	<b>+675 000</b>	<b>+675 000</b>
C.2.	Počáteční zůstatek vlastních akcií a vlastních obchodních podílů (-252)	010		
C.3.	Zvýšení stavu účtu (-252)	011		
C.4.	Snížení stavu účtu (-252)	012		
C.5.	Konečný zůstatek účtu (-252)	013		
C.6.	Konečný zůstatek A. +/- B. se zohledněním účtu (-)252 <span style="float: right;">C.1. + C.5.</span>	014	<b>+675 000</b>	<b>+675 000</b>
<b>D. Emisní ážio (účet 412)</b>				
D.1.	Počáteční stav	015		
D.2.	Zvýšení	016		
D.3.	Snížení	017		
D.4.	Konečný zůstatek	018		
<b>E. Rezervní fondy (účet 421)</b>				
E.1.	Počáteční stav <span style="float: right;">účet 421</span>	019	<b>+128 652</b>	<b>+128 652</b>
E.2.	Zvýšení	020		
E.3.	Snížení	021		
E.4.	Konečný zůstatek	022	<b>+128 652</b>	<b>+128 652</b>
<b>F. Ostatní fondy ze zisku (účet 427)</b>				
F.1.	Počáteční zůstatek <span style="float: right;">účet 427</span>	023	<b>+4 692</b>	<b>+5 413</b>
F.2.	Zvýšení	024	<b>+1 808</b>	<b>+556</b>
F.3.	Snížení	025	<b>+2 443</b>	<b>+1 277</b>
F.4.	Konečný zůstatek	026	<b>+4 057</b>	<b>+4 692</b>
<b>G. Kapitálové fondy (účet 413)</b>				
G.1.	Počáteční zůstatek <span style="float: right;">účet 413</span>	027	<b>+34 675</b>	<b>+34 675</b>
G.2.	Zvýšení	028		
G.3.	Snížení	029		
G.4.	Konečný zůstatek	030	<b>+34 675</b>	<b>+34 675</b>
<b>H. Rozdíly z přecenění nezahrnuté do výsledku hospodaření (účty 414 + 419)</b>				
H.1.	Počáteční zůstatek <span style="float: right;">účty 414 + 418</span>	031		
H.2.	Zvýšení	032		
H.3.	Snížení	033		



Označ.	PŘEHLED O ZMĚNÁCH VLASTNÍHO KAPITÁLU	číslo řádku	Skutečnost v účetním období	
			sledovaném	minulém
H.4.	Konečný zůstatek	034		
<b>I. Zisk účetních období (účet 428 + zůstatek na straně D účtu 431)</b>				
I.1.	Počáteční zůstatek	035	+0	+0
I.2.	Zvýšení	036		+0
I.3.	Snížení	037		+0
I.4.	Konečný zůstatek	038	+0	+0
<b>J. Ztráta účetních období (účet 429 + zůstatek na straně MD účtu 431)</b>				
J.1.	Počáteční zůstatek	039	-120 223	-106 086
J.2.	Zvýšení	040	-13 919	-22 129
J.3.	Snížení	041	-10 098	-21 911
J.4.	Konečný zůstatek	042	-124 044	-106 304
<b>Jl. Jiný výsledek minulých období (účet 426)</b>				
jl.1.	Počáteční zůstatek	043		
jl.2.	Zvýšení	044		
jl.3.	Snížení	045		
jl.4.	Konečný zůstatek	046		
<b>K. Zisk / ztráta za účetní období po zdanění</b>				
K.1.	Počáteční zůstatek	047	+0	+0
K.2.	Zvýšení	048		
K.3.	Snížení	049	+36 570	+13 919
K.4.	Konečný zůstatek	050	-36 570	-13 919
<b>Vlastní kapitál celkem</b>				
X.1.	Počáteční zůstatek	051	+722 796	+737 654
X.2.	Zvýšení	052	-12 111	-21 573
X.3.	Snížení	053	+28 915	-6 715
X.4.	Konečný zůstatek	054	+681 770	+722 796

Sestaveno dne: <b>17.5.2016</b>	Podpisový záznam fyzické osoby, která je účetní jednotkou nebo statutárního orgánu účetní jednotky, poznámka
Právní forma: <b>akciová společnost</b> účetní jednotky:	<b>Ing. Pavel Havránek, Ing. Libor Turek, Ph.D.</b>
Předmět podnikání: <b>Městská a příměstská pozemní osobní doprava</b>	
Pozn.:	



## Příloha k účetní závěrce společnosti k 31. 12. 2015

Příloha je zpracována v souladu s vyhláškou 500/2002 Sb., kterou se stanoví obsah účetní závěrky pro podnikatele. Údaje přílohy vycházejí z účetních písemností účetní jednotky (účetní doklady, účetní knihy a ostatní účetní písemnosti) a z dalších podkladů, které má účetní jednotka k dispozici. Hodnotové údaje jsou vykázané v celých tisících Kč, pokud není uvedeno jinak.

### Obsah

I.	Obecné údaje .....	2
1.1	Popis účetní jednotky .....	2
1.3	Zaměstnanci společnosti, osobní náklady .....	6
1.4	Výše půjček, úvěrů, poskytnutých záruk a ostatních plnění akcionářům, členům statutárních a dozorčích orgánů .....	6
1.5	Informace o statutárním auditu .....	6
II.	Informace o použitých účetních metodách, obecných účetních zásadách a způsobech oceňování .....	7
2.1	Způsob ocenění .....	7
2.1.1	Zásoby .....	7
2.1.2	Ocenění dlouhodobého hmotného a nehmotného majetku vytvořeného vlastní činností .....	7
2.2	Způsob stanovení reprodukční pořizovací ceny .....	8
2.3	Podstatné změny oceňování, odpisování a postupů účtování .....	8
2.4	Opravné položky k majetku .....	8
2.5	Odpisování .....	8
2.6	Operace v cizích měnách .....	9
III.	Doplňující údaje k Rozvaze a k Výkazu zisku a ztráty .....	9
3.1	Položky významné pro hodnocení majetkové a finanční situace společnosti .....	9
3.1.1	Dotace, úvěry, odložená daň .....	9
3.1.2	Hmotný a nehmotný majetek kromě pohledávek .....	10
3.2	Pohledávky .....	13
3.2.1	Dlouhodobé pohledávky .....	13
3.2.2	Krátkodobé Pohledávky z obchodního styku po lhůtě splatnosti .....	13
3.2.3	Krátkodobé Jiné pohledávky .....	14
3.2.4	Údaje o pohledávkách a závazcích z titulu uplatnění zástavního a zajišťovacího práva .....	14
3.3	Základní kapitál, vlastní kapitál .....	14
3.4	Závazky .....	14
3.4.1	Krátkodobé závazky z obchodního styku po lhůtě splatnosti: .....	14
3.4.2	Závazky vůči OSSZ a ZP: .....	15
3.4.3	Doměrky daně z příjmů .....	15
3.4.4	Závazky k podnikům ve skupině .....	15
3.4.5	Závazky kryté podle zástavního práva .....	15
3.4.6	Závazky (nepeněžní i peněžní) nevyúčtované v účetnictví a neuvedené v rozvaze .....	15
3.5	Zákonné a ostatní rezervy .....	15
3.6	Výnosy z běžné činnosti a prodeje zboží v členění na tuzemsko a zahraničí .....	15
v tis. Kč	.....	15
3.7	Celkové výdaje vynaložené za účetní období na výzkum a vývoj .....	16
IV.	Významné události, které nastaly po datu účetní závěrky .....	16
V.	Dotace vykázané ve sledovaném účetním období s očekávaným finančním vypořádáním v následujícím období .....	16



## I. Obecné údaje

### 1.1 Popis účetní jednotky

**Obchodní firma:** Dopravní podnik města Ústí nad Labem a.s.  
**Sídlo:** Revoluční 26, Ústí nad Labem, PSČ 401 11  
**Právní forma:** akciová společnost  
**IČO:** 250 13 891

#### Předmět podnikání a činnosti:

- výroba, obchod a služby neuvedené v přílohách 1 až 3 živnostenského zákona
- opravy silničních vozidel
- klempířství a oprava karoserií
- provozování autoškoly
- výroba, instalace a opravy elektrických strojů a přístrojů elektronických a telekomunikačních zařízení
- montáž, opravy, revize a zkoušky vyhrazených elektrických zařízení
- silniční motorová doprava:
  - nákladní vnitrostátní provozovaná vozidla o největší povolené hmotnosti do 3,5 tuny včetně
  - nákladní vnitrostátní provozovaná vozidla o největší povolené hmotnosti nad 3,5 tuny
  - vnitrostátní příležitostná osobní
  - mezinárodní příležitostná osobní
  - vnitrostátní veřejná linková
  - vnitrostátní zvláštní linková
  - mezinárodní linková
  - mezinárodní kyvadlová
- provozování trolejbusové dráhy v rámci MHD v Ústí nad Labem
- provozování veřejné drážní osobní trolejbusové dopravy v rámci MHD v Ústí nad Labem
- provozování lanové dráhy „Lanová dráha na Větruši“ na území Statutárního města Ústí nad Labem
- provozování veřejné drážní dopravy na lanové dráze „Lanová dráha na Větruši“ na území Statutárního města Ústí nad Labem

**Datum vzniku společnosti:** 1. 1. 1997

**Zakladatel a jediný akcionář:** Statutární město Ústí nad Labem, se sídlem: Velká Hradební 2236/8, 400 01 Ústí nad Labem, IČO: 000 81 531

**Osoby podílející se na základním kapitálu účetní jednotky více než 20%:**

Název právnické osoby	Sídlo	Podíl %	
Statutární město Ústí nad Labem	Velká Hradební 2236/8, 400 01 Ústí nad Labem	100	
Základní kapitál	Nominální hodnota akcie	Počet akcií	Podíl celkem
675 000 000 Kč	1 000 000 Kč	675	675 000 000 Kč



## Změny a dodatky v uplynulém účetním období v obchodním rejstříku:

## 1. Změny v představenstvu:

Člen představenstva:	Ing. RADEK CHOBOT, dat. nar. 1. února 1984 Táborská 357/7, Liberec VIII-Dolní Hanychov, 460 08 Liberec Den zániku členství: 31. srpna 2015
Předseda představenstva:	Ing. JOSEF MATĚJKA, dat. nar. 9. října 1947 Rubensova 1555/70, Střekov, 400 03 Ústí nad Labem Den vzniku funkce: 14. ledna 2015
Místopředseda představenstva:	MILAN KREJČÍ, dat. nar. 5. září 1965 K Vilám 209, Skorotice, 403 40 Ústí nad Labem Den vzniku funkce: 14. ledna 2015 Den zániku funkce: 31. srpna 2015 Den zániku členství: 31. srpna 2015
Člen představenstva:	Ing. ZDENĚK BUREŠ, dat. nar. 21. května 1971 Pod Parkem 2551/4, Severní Terasa, 400 11 Ústí nad Labem Den zániku členství: 31. srpna 2015
Člen představenstva:	IVANA FIŠEROVÁ, dat. nar. 10. října 1970 Keplerova 698/12, Krásné Březno, 400 07 Ústí nad Labem Den vzniku členství: 1. září 2015
Člen představenstva:	Ing. MICHAL PAVELKA, dat. nar. 17. července 1979 č.p. 36, 400 02 Zubrnice Den vzniku členství: 1. září 2015
Místopředseda představenstva:	Ing. PAVEL HAVRÁNEK, dat. nar. 21. ledna 1947 Na Pile 1150/6, Střekov, 400 03 Ústí nad Labem Den vzniku funkce: 7. září 2015 (ke dni 31. 12. 2015 není zapsáno v OR)
Člen představenstva:	Ing. LIBOR TUREK, Ph.D., dat. nar. 5. února 1971 Malátova 2414/25, Ústí nad Labem-centrum, 400 11 Ústí nad Labem Den vzniku členství: 10. září 2015

## 2. Změny v dozorčí radě:

Člen dozorčí rady:	Ing. LIBOR TUREK, Ph.D., dat. nar. 5. února 1971 Malátova 2414/25, Ústí nad Labem-centrum, 400 11 Ústí nad Labem Den vzniku členství: 4. února 2015 Den zániku členství: 9. září 2015
Předseda dozorčí rady:	Ing. VÁCLAV ČERVENKA, dat. nar. 23. února 1945 Nová Ves 1370, Střekov, 400 03 Ústí nad Labem Den zániku funkce: 4. února 2015 Den zániku členství: 4. února 2015
Člen dozorčí rady:	TOMÁŠ JÍLEK, dat. nar. 4. listopadu 1952 V Záhorském 331, Dolní Počernice, 190 12 Praha 9 Den zániku členství: 4. února 2015
Člen dozorčí rady:	JUDr. KAROLÍNA ŽÁKOVSKÁ, Ph.D., dat. nar. 5. dubna 1976 Masarykova 1648/59, Ústí nad Labem-centrum, 400 01 Ústí nad Labem Den vzniku členství: 4. února 2015
Předseda dozorčí rady:	BOHUSLAV BAŠUS, dat. nar. 9. října 1959 Žukovova 745/11, 400 03 Ústí nad Labem Den vzniku funkce: 5. března 2015 (ke dni 31. 12. 2015 není zapsáno v OR)



**Organizační struktura vedení podniku:**

- Valná hromada (Rada města Ústí nad Labem v působnosti valné hromady společnosti)
- Představenstvo
- Dozorčí rada
- Vedení společnosti

**Členové statutárních orgánů a vedení společnosti k rozvahovému dni 31. 12. 2015:**
**Představenstvo společnosti:**

Funkce	Příjmení, titul	Jméno
předseda představenstva	Ing. MATĚJKA	JOSEF
místopředseda představenstva	Ing. HAVRÁNEK	PAVEL
člen představenstva	FIŠEROVÁ	IVANA
člen představenstva	Ing. PAVELKA	MICHAL
člen představenstva	Ing. TUREK, Ph.D.	LIBOR

**Dozorčí rada:**

Funkce	Příjmení, titul	Jméno
předseda dozorčí rady	BAŠUS	BOHUSLAV
místopředseda dozorčí rady	VODSEĎÁLEK	PAVEL
člen dozorčí rady	DVOŘÁK	FRANTIŠEK
člen dozorčí rady	JUDr. ŽÁKOVSKÁ, Ph.D.	KAROLÍNA

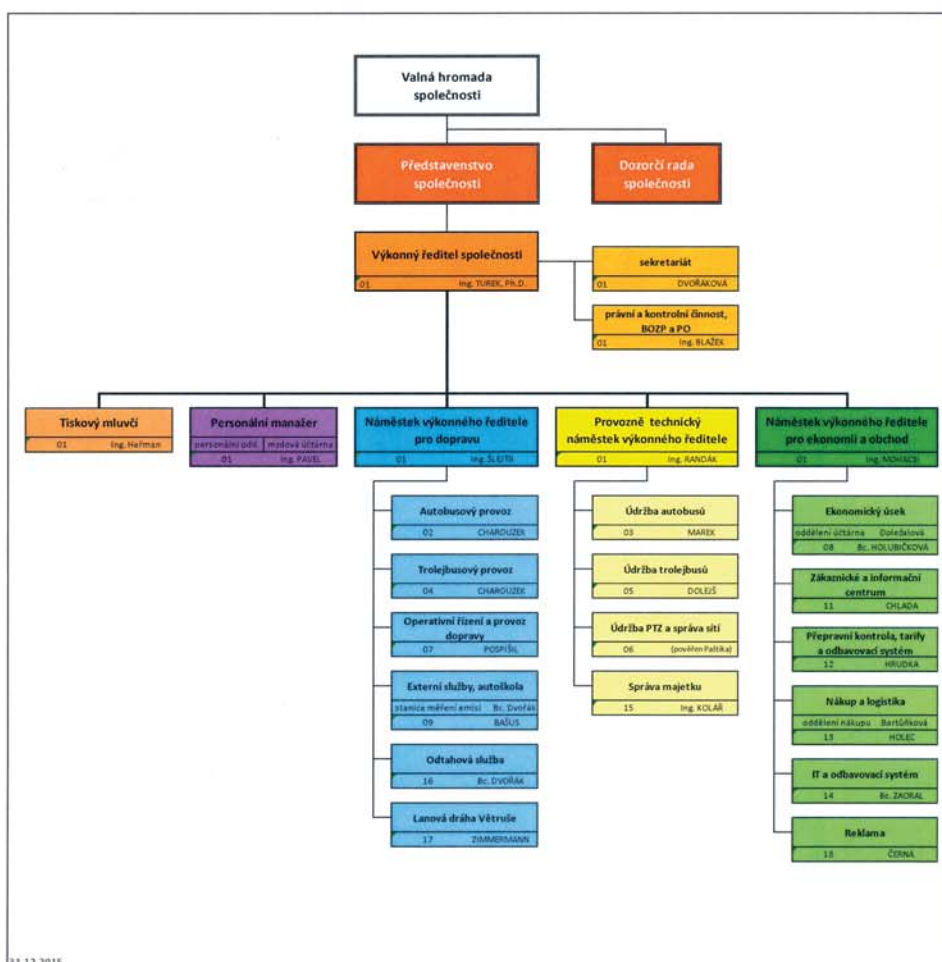
**Vedení společnosti:**

Funkce	Příjmení, titul	Jméno
výkonný ředitel společnosti	Ing. TUREK, Ph.D.	LIBOR
provozně technický náměstek společnosti	Ing. RANDÁK	JIŘÍ
náměstek pro ekonomii a obchod	Ing. MOHACSI, MBA	SIMONA
náměstek pro dopravu	Ing. ŠLEJTR	MILAN

Personální změny po rozvahovém dni do data účetní závěrky jsou uvedeny v bodě IV.



Schéma organizační struktury:



31.12.2015



## 1.2 Majetková či smluvní spoluúčast účetní jednotky v jiných společnostech

Majetková spoluúčast vyšší než 20%:

v Kč

Název společnosti	Sídlo	Výše podílu na základním kapitálu společnosti	Výše vlastního kapitálu společnosti částka	Výše účetního hospodářského výsledku
Plnicí stanice CNG Předlice s.r.o.	Revoluční 3088/26, Ústí nad Labem-centrum, 400 01 Ústí nad Labem	100 000	512 000*	480 000*

\*Jedná se o předběžné výsledky roku 2015.

## 1.3 Zaměstnanci společnosti, osobní náklady

Období	Zaměstnanci celkem (prům. přep. stav)		Z toho řídicích pracovníků (fyzický stav)	
	Sledované účetní období	Předchozí účetní období	Sledované účetní období	Předchozí účetní období
Rok 2015				
Průměrný počet zaměstnanců	469,63	483,80	23	23
Mzdové náklady	140 736	145 874	12 844	11 592
Odměny členům statutárních orgánů společnosti	910	946		

## 1.4 Výše půjček, úvěrů, poskytnutých záruk a ostatních plnění akcionářům, členům statutárních a dozorčích orgánů

Půjčky, úvěry a poskytnuté záruky: nebyly poskytnuty.

## 1.5 Informace o statutárním auditu

Celkové náklady na odměny statutárnímu auditorovi v roce 2015 za provedení povinného auditu účetní závěrky činí 164 672 Kč včetně DPH.





## II. Informace o použitých účetních metodách, obecných účetních zásadách a způsobech oceňování

Předkládaná účetní závěrka společnosti byla zpracována dle zákona č. 563/1991 Sb., o účetnictví v platném znění a na základě vyhlášky 500/2002 Sb., kterou se provádějí některá ustanovení zákona o účetnictví a souvisejících předpisů.

Účetní jednotka používá účetní metody způsobem vycházejícím z předpokladu, že bude nepřetržitě pokračovat ve své činnosti. Pro rok 2016 neexistuje významná nejistota spočívající zejména ve skutečnosti, že by účetní jednotka nemusela být schopna nepřetržitě pokračovat ve své činnosti.

### 2.1 Způsob ocenění

#### 2.1.1 Zásoby

Účtování zásob:

- Je prováděno způsobem A evidence zásob.

Výdej zásob ze skladu je účtován:

- V cenách zjištěných váženým aritmetickým průměrem.

Ocenění zásob

- oceňování zásob vytvořených ve vlastní režii: tyto zásoby účetní jednotka nemá
- oceňování nakupovaných zásob je prováděno ve skutečných pořizovacích cenách zahrnujících cenu pořízení a vedlejší pořizovací náklady, zejména:
  - dopravné
  - clo
  - provize

#### 2.1.2 Ocenění dlouhodobého hmotného a nehmotného majetku vytvořeného vlastní činností

Uvedený DHM byl oceňován vlastními náklady ve složení:

- přímé náklady
- výrobní režie

Dle uvedeného způsobu byly taktéž oceněny modernizace dlouhodobého majetku ve vlastní režii. Modernizace byly započaty v listopadu 2012. V roce 2015 probíhaly modernizace pěti trolejbusů, z čehož byla započata modernizace jednoho trolejbusu. Dokončen a zařazen do provozu byl jeden trolejbus z roku 2014. Výše nákladů k 31. 12. 2015 činila celkem 8 264 tis. Kč.

V roce 2015 dále společnost ve vlastní režii započala a dokončila rekonstrukci trolejového vedení v ulici U Kroupů, výše nákladů k 31. 12. 2015 na tuto akci činila 1 135 tis. Kč.

Ocenění dlouhodobého majetku pořízeného úplatně

Nakoupený dlouhodobý hmotný a nehmotný majetek je oceňován pořizovacími cenami zahrnujícími cenu pořízení a vedlejší pořizovací náklady, jimiž jsou zejména: dopravné, clo, provize.



## 2.2 Způsob stanovení reprodukční pořizovací ceny

Účetní jednotka nemá ve sledovaném účetním období majetek oceněný reprodukční pořizovací cenou.

## 2.3 Podstatné změny oceňování, odpisování a postupů účtování

V roce 2015 nedošlo ke změnám způsobu oceňování, odpisování a postupů účtování.

## 2.4 Opravné položky k majetku

Opravné položky vytváří účetní jednotka dle interní směrnice, která je v souladu s příslušnými ustanoveními zákona č. 563/1991 Sb., o účetnictví, zák. č. 593/1992 Sb., o rezervách a zák. č. 586/1992 Sb., o daních z příjmů, ve znění pozdějších předpisů.

Opravné položky vytváří účetní jednotka k účtům majetku na základě výsledků inventarizace a výhradně v případě přechodného snížení ocenění majetku. K zásobám jsou tvořeny opravné položky na základě individuálního posouzení jednotlivých skladových položek, k pohledávkám na základě podrobného rozboru stáří a dobytosti jednotlivých pohledávek.

Účetní jednotka vytváří daňovou opravnou položku zejména k pohledávkám z obchodního styku.

Tvorba opravných položek v účetním období 2015 v korunách:

v Kč

Opravné položky k:	Počáteční stav	Tvorba	Zúčtování	Konečný stav
zásobám	1 378 636,58	0,00	0,00	1 378 636,58
pohledávkám – zákonné	1 099 168,10	0,00	6 895,44	1 092 272,66
pohledávkám – účetní (k pohl. z obch. styku)	1 921 641,60	3 822 069,40	27 581,76	5 716 129,24
pohledávkám – ostatní (k pohl. za manka a škody)	2 058 504,80	0,00	21 077,00	2 037 427,80
pohledávkám – ostatní (k pohl. z přepravní kontroly)	158 028 804,21	15 392 229,22	0,00	173 421 033,43
pohledávkám – řidiči v MHD (zálohy na jízdenky)	236 423,00	0,00	0,00	236 423,00
pohledávkám - odtahy	654 675,00	1 207 768,00	654 675,00	1 207 768,00
<b>CELKEM</b>	<b>165 377 853,29</b>	<b>20 422 066,62</b>	<b>710 229,20</b>	<b>185 089 690,71</b>

## 2.5 Odpisování

Odpisový plán účetních odpisů dlouhodobého majetku sestavila účetní jednotka v interních směrnících, přičemž vycházela z předpokládané doby životnosti (použitelnosti) zařazovaného majetku odpovídající obvyklým podmínkám jeho užívání. Daňové odpisy nejsou shodné s účetními odpisy.

**Daňové odpisy – použitá metoda:** lineární

**Systém odpisování drobného dlouhodobého majetku**

Drobný dlouhodobý hmotný majetek v ocenění od 5 tis. Kč do 40 tis. Kč je účtován na účet 022 05, 022 07 a je odpisován podle předpokládané doby použitelnosti, zpravidla po dobu 8 let.

Drobný hmotný majetek v ocenění do 5 tis. Kč je pořízován jako zásoba a při vyskladnění je účtován do nákladů společnosti na účet 501 13 a od částky 3 tis. Kč nadále veden v operativní evidenci na účtu 022 04.



Drobný dlouhodobý nehmotný majetek v částce od 5 tis. Kč do 60 tis. Kč je účtován na účet 013 01 a je odepisován podle předpokládané doby použitelnosti, zpravidla po dobu 4 let.

## 2.6 Operace v cizích měnách

V průběhu roku 2015 bylo uskutečněno několik obchodů se zahraničními dodavateli. Jedná se zejména o nákup zboží. Pro přepočítání z cizí na českou měnu používá společnost denní kurz ČNB.

## III. Doplnující údaje k Rozvaze a k Výkazu zisku a ztráty

### 3.1 Položky významné pro hodnocení majetkové a finanční situace společnosti

#### 3.1.1 Dotace, úvěry, odložená daň

##### Dotace:

Účetní jednotce bylo ze strany Statutárního města Ústí nad Labem, Ústeckého kraje, měst a obcí zájmové oblasti, Úřadu práce Ústí nad Labem, Regionální rady regionu soudržnosti Severozápad a Technické univerzity v Liberci poskytnuty následující typy dotací:



v tis. Kč

Subjekt	Předmět	Částka
Statutární město Ústí nad Labem	Veřejné služby v městské autobusové a městské drážní dopravě	190 000
Statutární město Ústí nad Labem	Provozní a koncesní smlouva – Lanová dráha Větruše	2 275
Ústecký kraj	Veřejné služby v přepravě cestujících	8 044
Regionální rada regionu soudržnosti Severozápad	Obnova vozového parku	88 347
Regionální rada regionu soudržnosti Severozápad	Dobudování obratiště a točny	460
Ministerstvo životního prostředí	Nákup autobusů s CNG pohonem	121 767
Technická univerzita v Liberci	Za realizaci energetického monitoringu	279

##### Úvěr: ČSOB a.s.

V dubnu 2012 byl účetní jednotce poskytnut investiční úvěrový rámec revolvingového typu do limitu 300 000 tis. Kč na re/financování investic v rámci projektu IPRM Mobilita s dotacemi EU, zejména pak na obnovu vozového parku – nákup 26 moderních trolejbusů a na re/financování investic do běžné obnovy vozového parku mimo projekt. K 31. 12. 2014 byl výše uvedený revolvingový úvěr splacen.

31. 12. 2014 byl načerpán dlouhodobý účelový úvěr na splacení výše uvedeného revolvingového úvěru ve výši 98 237 tis. Kč splatný v prosinci 2026. K 31. 12. 2015 činil nesplacený zůstatek 90 051 tis Kč.

##### Úvěr: ČSOB a.s.

V dubnu 2012 byl účetní jednotce poskytnut kontokorentní úvěr pro provozní potřeby do limitu 10 000 tis. Kč. K 31. 12. 2015 nebylo z úvěru čerpáno.

**Úvěr: ČSOB Leasing, a.s.**

V květnu, červnu a červenci 2015 bylo účetní jednotce poskytnuto 30 investičních úvěrů na nákup 30 kusů autobusů Urbanway s pohonem na CNG v celkové výši 99 649 tis. Kč splatných v listopadu a v prosinci 2025 a v lednu 2026. K 31. 12. 2015 činil celkový nesplacený zůstatek úvěrů 59 260 tis. Kč

**Úvěr: ČS a.s.**

V lednu 2015 byl účetní jednotce poskytnut investiční úvěr ve výši 223 105 tis. Kč na částečné re/financování investic v rámci projektu IPRM Mobilita Nákup 16 kusů nízkopodlažních kapacitních trolejbusů délky do 15 metrů a nákup 10 kusů nízkopodlažních kloubových trolejbusů délky do 18 metrů a dále na re/financování investic v rámci projektu IPRM Mobilita Dobudování obratiště a točny Ústí nad Labem. Úvěr je splatný v prosinci 2026. K 31. 12. 2015 činil nesplacený zůstatek 134 845 tis. Kč.

Z důvodu obchodního tajemství účetní jednotka nezveřejňuje úrokové sazby. Celkově na úrocích bylo zaplacen 2 499 tis. Kč.

**Odložená daň:**

Účetní jednotka v důsledku změny metodiky účtuje od roku 2002 o odložené dani.

**Odložený daňový závazek k 31. 12. 2015 v korunách:**

v Kč

Popis přechodného rozdílu	Přechodné rozdíly	Odložená daň 19%	Pohledávka/závazek
rozdíl zůstatkových cen	23 711 179,70	4 505 124,14	Závazek
OP k pohledávkám	182 618 781,47	34 697 568,48	Pohledávka
OP k zásobám	1 378 636,58	261 940,95	Pohledávka
nezaplacené soc. a zdrav. poj. z odměn	186 150,00	35 368,50	Pohledávka
rezerva na soudní výlohy	0,00	0,00	
rezerva na obnovu vozového parku	0,00	0,00	
rezerva na opravu na nemovitosti	0,00	0,00	
neuplatněná daňová ztráta	0,00	0,00	
nevyužitý odpočet reinv.	0,00	0,00	
nezaplacené smluvní pokuty	173 421 033,43	32 949 996,35	Závazek
<b>CELKEM</b>	<b>12 948 645,08</b>	<b>2 460 242,57</b>	<b>Závazek</b>

odložená daň v roce 2014	2 461 331,04		
odložená daň v roce 2015	2 460 242,57		
účtování rozdílu	-1 088,48	MD 592	D481


**3.1.2 Hmotný a nehmotný majetek kromě pohledávek**

- a) rozpis na hlavní skupiny (třídy) dlouhodobého hmotného majetku:

Majetek	Sledované období	
	Pořizovací cena	Oprávký
Stavby	797 640	341 821
Stroje a zařízení	122 104	99 436
Dopravní prostředky	746 698	353 334
Nedokončený DHM	30 051	
Inventář	2 275	1 138
DDHM	17 815	14 278

v tis. Kč

Minulé období		
Majetek	Požizovací cena	Oprávký
Stavby	783 084	317 610
Stroje a zařízení	119 593	93 802
Dopravní prostředky	652 194	432 735
Nedokončený DHM	10 031	
Inventář	2 361	896
DDHM	15 544	12 784

b) rozpis dlouhodobého nehmotného majetku s odděleným uvedením pořizovací ceny a opravek k tomuto majetku:

v tis. Kč

Sledované období		
Majetek	Požizovací cena	Oprávký
Software	7 924	5 549
Ocenitelná práva – věcné břemeno	114	114

v tis. Kč

Minulé období		
Majetek	Požizovací cena	Oprávký
Software	5 568	5 150
Ocenitelná práva – věcné břemeno	114	114

## c) dlouhodobý hmotný majetek pořizovaný formou leasingu

1. Ford TRANZIT 2012, operativní leasing s dobou nájmu 60 měsíců, pořízení v prosinci 2011, předpokládaná pořizovací cena činí 435 311 Kč, v roce 2015 bylo uhrazeno za pronájem celkem 136 668 Kč.
2. Ford TRANZIT MWB 350 BASE, operativní leasing s dobou nájmu 72 měsíců, pořízení v srpnu 2012, předpokládaná pořizovací cena činí 800 669 Kč, v roce 2015 bylo uhrazeno za pronájem celkem 193 464 Kč.
3. PEUGEOT Boxer 2.2 HDi, operativní leasing s dobou nájmu 72 měsíců, pořízení v dubnu 2013, předpokládaná pořizovací cena činí 642 033 Kč, v roce 2015 bylo uhrazeno za pronájem celkem 140 757 Kč.
4. PEUGEOT Boxer 2.2 HDi, operativní leasing s dobou nájmu 72 měsíců, pořízení v dubnu 2013, předpokládaná pořizovací cena činí 642 033 Kč, v roce 2015 bylo uhrazeno za pronájem celkem 166 695 Kč.
5. RENAULT Master 2.3 DCi, operativní leasing s dobou nájmu 60 měsíců, pořízení v dubnu 2013, předpokládaná pořizovací cena činí 435 868 Kč, v roce 2015 bylo uhrazeno za pronájem celkem 140 532 Kč.
6. Jednoramenný nosič kontejnerů IVECO, operativní leasing s dobou nájmu 72 měsíců, pořízení v prosinci 2013, předpokládaná pořizovací cena činí 2 021 000 tis Kč, v roce 2015 bylo uhrazeno za pronájem celkem 411 147 Kč.
7. Pevná odtahová plošina IVECO, operativní leasing s dobou nájmu 72 měsíců, pořízení v prosinci 2013, předpokládaná pořizovací cena činí 2 235 000 Kč, v roce 2015 bylo uhrazeno za pronájem celkem 371 780 Kč.
8. Radiová síť GPS, operativní leasing, dlouhodobý pronájem, v roce 2015 bylo uhrazeno za pronájem celkem 1 088 424 Kč.

## d) přehled o nejdůležitějších titulech pro přírůstek dlouhodobého majetku – v tabulce x kusy

v tis. Kč

Majetek	Doba odepisování v letech	Přírůstek ks	Způsob pořízení	Požizovací cena po odečtení dotace celkem
T-BUS 27 TR SOLARIS, nízkop. 18m	10	4	Nákup z úvěru	35 416
T-BUS 28 TR SOLARIS, nízkop. 15m	10	16	Nákup z úvěru	127 740
A-BUS URBANWAY CNG, nízkop. 12m	10	30	Nákup z úvěru	60 591
TZ - Budova pro údržbu autobusů	44	1	Vlastní zdroje	9 576
Dobudování obřatiště a točny (stavba + TZ trolejového vedení)	30	1	Vlastní zdroje	3 417

V roce 2011 koupila společnost od firmy ŠKODA ELECTRIC a.s. 2 ks T-Busů TR 28 Solaris v celkové hodnotě 24 050 tis. Kč se splatností 5 let. V roce 2015 bylo uhrazeno na splátkách 4 810 tis. Kč a na úročích 79 tis. Kč.

## e) souhrnná výše majetku neuvedená v rozvaze – předměty dlouhodobé spotřeby vedené v operativní evidenci a v podrozvahové evidenci

v tis. Kč

Majetek	Požizovací cena
Drobný DHM v ocenění do 5 tis. Kč vedený v operativní evidenci - nákup	171
Majetek, na který byla poskytnuta dotace ve výši 100 % pořizovací ceny - evidováno	24 706
Ostatní majetek v podrozvahové a operativní evidenci - evidováno	8 532

Souhrnná výše majetku neuvedená v rozvaze činí 33 409 tis. Kč

## f) rozpis hmotného majetku, který je zatížen zástavním právem

Účetní jednotka má realizováno zástavní právo k nemovitostem na základě smlouvy o zřízení zástavního práva k zajištění úvěru až do výše 300 mil. Kč ve prospěch Československé obchodní banky, a.s., IČO: 00001350.

Účetní jednotka má realizováno zástavní právo k movitým věcem (vybrané autobusy a trolejbusy) na základě zástavní smlouvy o zřízení zástavního práva k movitým věcem sepsané formou notářského zápisu ve prospěch Československé obchodní banky, a.s., IČO: 00001350,

Účetní jednotka má realizováno zástavní právo k movitým věcem (vybrané autobusy a trolejbusy) na základě zástavní smlouvy o zřízení zástavního práva k movitým věcem sepsané formou notářského zápisu ve prospěch ČSOB Leasing, a.s., IČO: 63998980, k zajištění úvěru až do výše 300 mil. Kč.

Účetní jednotka má realizováno zástavní právo k movitým věcem (vybrané trolejbusy) na základě zástavní smlouvy o zřízení zástavního práva k movitým věcem sepsané formou notářského zápisu ve prospěch České spořitelny, a.s., IČO: 45244782.

## Věcná břemena na vrub účetní jednotky

- v k. ú. Předlice, Ústí n. L – chůze a jízda
- v k. ú. Předlice – kabelová trasa

## Věcná břemena ve prospěch účetní jednotky

- v k. ú. Ústí n. L., Klíše, Předlice, Krásné Březno – závěsy trakčního trolejového vedení
- v k. ú. Bukov, Skorotice, Božtěšice, Klíše, Střekov, Ústí n. L. - stožáry trakčního trolejového vedení
- v k. ú. Střekov – chůze a jízdy
- v k. ú. Ústí nad Labem – obřatiště trolejbusů



**g) přehled o majetku, jehož tržní ocenění je výrazně vyšší než jeho ocenění v účetnictví**

V roce 2015 byly pořízeny 4 kusy 18metrových kloubových nízkopodlažních trolejbusů a 16 kusů 15metrových kloubových nízkopodlažních trolejbusů s cenou pořízení celkem 251 504 tis. Kč, přičemž jejich pořizovací cena je snížena o přijatou dotaci ve výši 88 347 tis. Kč.

Dále bylo pořízeno 30 kusů 12metrových nízkopodlažních autobusů s pohonem na CNG s pořizovací cenou 182 700 tis. Kč, přičemž jejich pořizovací cena je snížena o přijatou dotaci ve výši 121 767 tis. Kč.

Dále bylo dobudováno obratiště a točna s pořizovací cenou 19 226 tis. Kč, přičemž pořizovací cena je snížena o dotaci v předpokládané výši 15 775 tis. Kč.

Účetní jednotka dále eviduje 10 autobusů pořízených v minulých letech s pořizovací cenou celkem 53 931 tis. Kč a s obdrženou dotací v minulých letech od Ministerstva dopravy nebo Statutárního města Ústí nad Labem celkem ve výši 9 950 tis. Kč.

**h) ostatní informace**
**3.2 Pohledávky**
**3.2.1 Dlouhodobé pohledávky**

v tis. Kč

Rozbor Dlouhodobých pohledávek k datu 31. 12. 2015	DD pohledávky (brutto)	Podíl (v %)	Minulé období (k datu 31. 12. 2014)	Podíl (v %)
Dlouhodobé pohledávky celkem	6 783	100,00	5 359	100,00
Pohledávky - ovládaná nebo ovládající osoba	4 767	70,00	3 321	62,00
Jiné pohledávky	2 016	30,00	2 038	38,00

Účetní jednotka eviduje k 31. 12. 2015 pohledávky v souhrnné výši 4 767 tis. Kč vůči podniku Plničí stanice CNG Předlice s.r.o.

**3.2.2 Krátkodobé Pohledávky z obchodního styku po lhůtě splatnosti**

v tis. Kč

Rozbor KD pohledávek k datu 31. 12. 2015	KD pohledávky z OS (brutto)	Podíl (v %)	Minulé období (k datu 31. 12. 2014)	Podíl (v %)
Pohledávky z OS celkem	13 602	100,00	14 813	100,00
do lhůty splatnosti	6 205	46,00	5 388	36,00
po lhůtě splatnosti celkem	7 397	54,00	9 425	64,00
po lhůtě splatnosti do 30 dnů	319	2,00	2 540	17,00
po lhůtě splatnosti 31 až 90 dnů	269	2,00	28	0,00
po lhůtě splatnosti 91 až 365 dnů	0	0,00	278	2,00
po lhůtě splatnosti nad 365 dnů	6 808	50,00	6 579	45,00

**3.2.3 Krátkodobé Jiné pohledávky**

v tis. Kč

Rozbor Jiných pohledávek k datu 31. 12. 2015	Jiné pohledávky (brutto)	Podíl (v %)	Minulé období (k datu 31. 12. 2014)	Podíl (v %)
Jiné pohledávky celkem	193 960	100,00	176 665	100,00
Pohledávky z přepravní kontroly	173 421	89,00	158 029	89,00
Ostatní pohledávky	19 331	11,00	2 540	11,00

v tis. Kč

OP k pohledávkám k datu 31. 12. 2015	OP k pohledávkám z OS (brutto)	Podíl (v %)	Minulé období (k datu 31. 12. 2014)	Podíl (v %)
Opravné položky k pohledávkám celkem	183 710	100,00	164 000	100,00
OP k pohledávkám – zákonná	1 092	0,59	1 099	0,67
OP k pohledávkám – ostatní z OS	5 716	3,11	1 922	1,17
OP k pohledávkám – ostatní – za manka a škody	2 037	1,10	2 059	1,26
OP k pohledávkám z přepravní kontroly	173 421	94,40	158 029	96,36
OP k pohledávkám za řidiči v MHD	236	0,13	236	0,14
OP k pohledávkám za odtahy	1 208	0,67	655	0,40

**3.2.4 Údaje o pohledávkách a závazcích z titulu uplatnění zástavního a zajišťovacího práva**

Účetní jednotka nemá.

**3.3 Základní kapitál, vlastní kapitál**

Změny ve vlastním kapitálu jsou uvedeny v samostatném přehledu o změnách vlastního kapitálu, který je součástí účetní závěrky za rok 2015.

Společnost poskytuje ze sociálního fondu návratné půjčky zaměstnancům. Tyto půjčky jsou evidovány v podrozvahové evidenci. Výše nesplacených půjček k 31. 12. 2015 byla 12 000 Kč.


**3.4 Závazky**
**3.4.1 Krátkodobé závazky z obchodního styku po lhůtě splatnosti:**

v tis. Kč

Rozbor KD závazků k datu 31. 12. 2015	KD závazky z OS	Podíl (v %)	Minulé období (k datu 31. 12. 2014)	Podíl (v %)
Závazky z OS celkem	11 685	100,00	63 445	100,00
- do lhůty splatnosti	11 678	100,00	62 073	98,00
- po lhůtě splatnosti celkem	6	0,00	1 372	2,00
- po lhůtě splatnosti do 30 dnů	2	0,00	1 351	2,00



- po lhůtě splatnosti 31 až 90 dnů	3	0,00	21	0,00
- po lhůtě splatnosti 91 až 365 dnů	0	0,00	0	0,00
- po lhůtě splatnosti nad 365 dnů	1	0,00	0	0,00

### 3.4.2 Závazky vůči OSSZ a ZP:

K 31. 12. 2015 jsou evidovány závazky ve výši 3 816 tis. Kč vůči Okresní správě sociálního zabezpečení (odvod sociálního a důchodového pojištění), ve výši 1 638 tis. Kč vůči zdravotním pojišťovnám (odvody zdravotního pojištění) a ve výši 1 244 tis. Kč vůči Finančnímu úřadu (odvody srážkové a zálohové daně z příjmů). Tyto závazky jsou splatné v lednu 2016 a byly také v tomto účetním období uhrazeny.

### 3.4.3 Doměrky daně z příjmů

Společnost podala dodatečná přiznání k dani z příjmů právnických osob za rok 2012 a rok 2013 a na této dani doplatila celkem 186 tis. Kč.

### 3.4.4 Závazky k podnikům ve skupině

Účetní jednotka nemá.

### 3.4.5 Závazky kryté podle zástavního práva

Účetní jednotka nemá.

### 3.4.6 Závazky (nepeněžní i peněžní) nevyúčtované v účetnictví a neuvedené v rozvaze

Soudní spory - k 31. 12. 2015 se společnost neúčastnila žádného soudního sporu, jehož rozhodnutí by mělo podstatný dopad na společnost. Objem soudních sporů, kde společnost vystupuje jako strana žalovaná, činí 519 tis. Kč.

## 3.5 Zákonné a ostatní rezervy

Účetní jednotka vytvářela v roce 2015 zákonné rezervy v celkové výši 3 000 tis. Kč na opravu nemovitostí v areálu vozovny autobusů v Předlicích.

Ostatní rezervy účetní jednotka nevytvářela.

## 3.6 Výnosy z běžné činnosti a prodeje zboží v členění na tuzemsko a zahraničí

v tis. Kč

Činnost	Prodej služeb	Prodej zboží	Ostatní neuvedené výnosy	Celkem
tuzemská	170 800	89 517	240 992	501 298
zahraniční	-	-	-	-

Prodej zboží byl tvořen zejména prodejem nafty a dalších provozních kapalin (AdBlue) třetím osobám.

### 3.7 Celkové výdaje vynaložené za účetní období na výzkum a vývoj



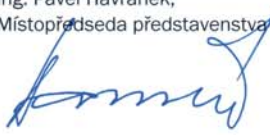

Účetní jednotka nemá.

### IV. Významné události, které nastaly po datu účetní závěrky

Po datu účetní závěrky nenastaly žádné významné události.

### V. Dotace vykázané ve sledovaném účetním období s očekávaným finančním vypořádáním v následujícím období

Poskytovatel dotace	Regionální rada regionu soudržnosti Severozápad
Výše dotace	15 315 tis. Kč
Účel dotace	Dobudování obratiště a točny
Náklady ve sledovaném období	22 331 tis. Kč
Příslušný smluvní dokument	Smlouva č. CZ.1.09/1.1.00/76.01321 o poskytnutí dotace z rozpočtových prostředků Regionální rady regionu soudržnosti Severozápad
Úpravy výše dotace	nejsou
Rizika finančního nevypořádání	nejsou
Rizika nesplnění dotačních podmínek	nejsou za předpokladu jednání v souladu s výše uvedenou smlouvou

Sestaveno dne:	Sestavil:	Osoba odpovědná za účetní závěrku:	Podpis statutárního zástupce:
16. 5. 2016	Doležalová Hana  Vedoucí oddělení účtárna  	Ing. Simona Mohacsi, MBA  Náměstkyně VŘ pro ekonomii a obchod  	Ing. Pavel Havránek, Místopředseda představenstva   Ing. Libor Turek, Ph.D. Výkonný ředitel společnosti a člen představenstva 





## IX. Základní kontakty



Dopravní podnik města Ústí nad Labem a.s.

**Kontaktní adresa:** Revoluční 26  
401 11 Ústí nad Labem  
**Doručovací adresa:** Jateční 426  
400 19 Ústí nad Labem  
**Telefon:** 475 652 215  
(sekretariát výkonného ředitele společnosti)  
**Fax:** 475 652 272

Zákaznické a informační centrum

**Kontaktní adresa:** Revoluční 26  
401 11 Ústí nad Labem  
**Telefon:** 475 258 111  
475 258 176  
**E-mail:** info@dpmul.cz

**Otevírací doba:** pondělí – pátek:  
6<sup>00</sup> – 18<sup>00</sup>  
**Bezplatná infolinka:** 800 100 613

Dopravní dispečink

**Telefon:** 475 211 547

Autobusová vozovna Předlice

**Kontaktní adresa:** Jateční 426  
400 19 Ústí nad Labem  
**Telefon:** 475 652 111

Trolejbusová vozovna Všebořice

**Kontaktní adresa:** Masarykova 58  
400 10 Ústí nad Labem  
**Telefon:** 475 668 011



**Dopravní podnik města Ústí nad Labem a.s.**

Kontaktní adresa:  
Revoluční 26, Ústí nad Labem, 401 11

Doručovací adresa:  
Jateční 426, Ústí nad Labem, 400 19

[www.dpmul.cz](http://www.dpmul.cz)

